

Regional rapport

Ambulante patienter i børne- og ungdomspsykiatrien

Region Hovedstaden

25-03-2015



Indledning

I efteråret 2014 blev patienter i børne- og ungdomspsykiatriens ambulatorier i en spørgeskemaundersøgelse spurgt om deres oplevelse af kontakten med psykiatrien.

Denne rapport beskriver patienternes svar inden for denne region.

Formål

Formålet med undersøgelsen er at bidrage med viden om patienternes oplevelser af kvalitet i psykiatrien på afsnits-, afdelings-, regions- og landsniveau.

Foruden de nationale spørgsmål har regionerne mulighed for at stille op til fire regionale spørgsmål.

Baggrund

Der er tale om en landsdækkende undersøgelse, som gennemføres på vegne af de fem regioner og Danske Regioner.

Patientundersøgelserne gennemføres årligt og omfatter indlagte og ambulante patienter inden for henholdsvis voksenpsykiatrien og børne- og ungdomspsykiatrien på landets offentlige psykiatriske hospitaler.

Hvert år gennemføres der ligeledes forældreundersøgelser på henholdsvis ambulatorier og dag- eller døgnafsnit i børne- og ungdomspsykiatrien.

Hvert tredje år gennemføres der desuden landsdækkende undersøgelser af pårørendeoplevelser inden for voksenpsykiatrien.

Der har eksisteret landsdækkende undersøgelser af patient- og pårørendeoplevelser i psykiatrien siden 2004.

Rapportens opbygning

Rapporten har følgende opbygning:

- Indledning
- Datagrundlag
- Overordnet gennemgang af spørgsmålene
- Gennemgang af de enkelte spørgsmål

I den overordnede gennemgang af spørgsmålene er det blandt andet muligt at sammenligne regionens resultater på de enkelte spørgsmål inddelt i temaer med landsresultatet.

På baggrund af undersøgelsesresultaterne fremhæves desuden fem spørgsmål, der rummer umiddelbare forbedringsmuligheder, og fem spørgsmål, hvor fastholdelse af stor patienttilfredshed er vigtig i forhold til patienternes samlede indtryk af psykiatrien.

I den efterfølgende gennemgang af de enkelte spørgsmål præsenteres regionens resultater på afdelingsniveau.

Spørgsmålene om patienternes samlede indtryk vises før de øvrige temaer i spørgeskemaet. Eventuelle regionale spørgsmål præsenteres til sidst.

Hvor det er muligt, bliver resultaterne sammenlignet med resultaterne fra 2012 og 2013.

Rapporter på flere niveauer

Der er udarbejdet rapporter på afsnits-, afdelings- og regionsniveau. På landsniveau er der desuden udarbejdet en samlet tværgående eksplorativ landsrapport.

Organisering

Projektledelsen af undersøgelsen varetages af CFK - Folkesundhed og Kvalitetsudvikling i Region Midtjylland, der sammen med Enhed for Evaluering og Bruugerinddragelse i Region Hovedstaden udgør projektsekretariatet.

Styregruppen for undersøgelsen er Temagruppen for Kvalitet. Derudover er der nedsat en kompetenceenhed bestående af et medlem fra hver af de fem regioner, Danske Regioner samt CFK.

Datagrundlag

Personalet udleverede, i perioden 1. september til og med 12. oktober 2014, personligt spørgeskemaer til patienter som havde haft mindst to kontakter med den ambulante psykiatri i det pågældende behandlingsforløb.

Afdelinger med færre end ti udleverede spørgeskemaer eller mindre end fem besvarelser får ikke rapporteret deres resultater på afdelingsniveau. Resultater fra disse afdelinger vil dog indgå i de samlede resultater for regionen.

Datagrundlag

Udleverede spørgeskemaer	711
Besvarede spørgeskemaer	259
Regionens svarprocent	36

Repræsentativitet

	Besvarede spørgeskemaer		Udleverede spørgeskemaer	
	n	%	n	%
Alle	259	100	711	100
Køn				
Dreng	117	45	386	54
Pige	142	55	323	46
Aldersgruppe				
0 til 6 år	17	7	69	10
7 til 14 år	119	46	378	54
15 år og ældre	121	47	250	36
Kontakter				
1 til 4	44	19	135	20
5 til 9	57	24	195	29
10 eller flere	136	57	344	51

Patienternes samlede indtryk

Figureerne til højre viser patienternes samlede indtryk fordelt på køn, alder og kontakter.

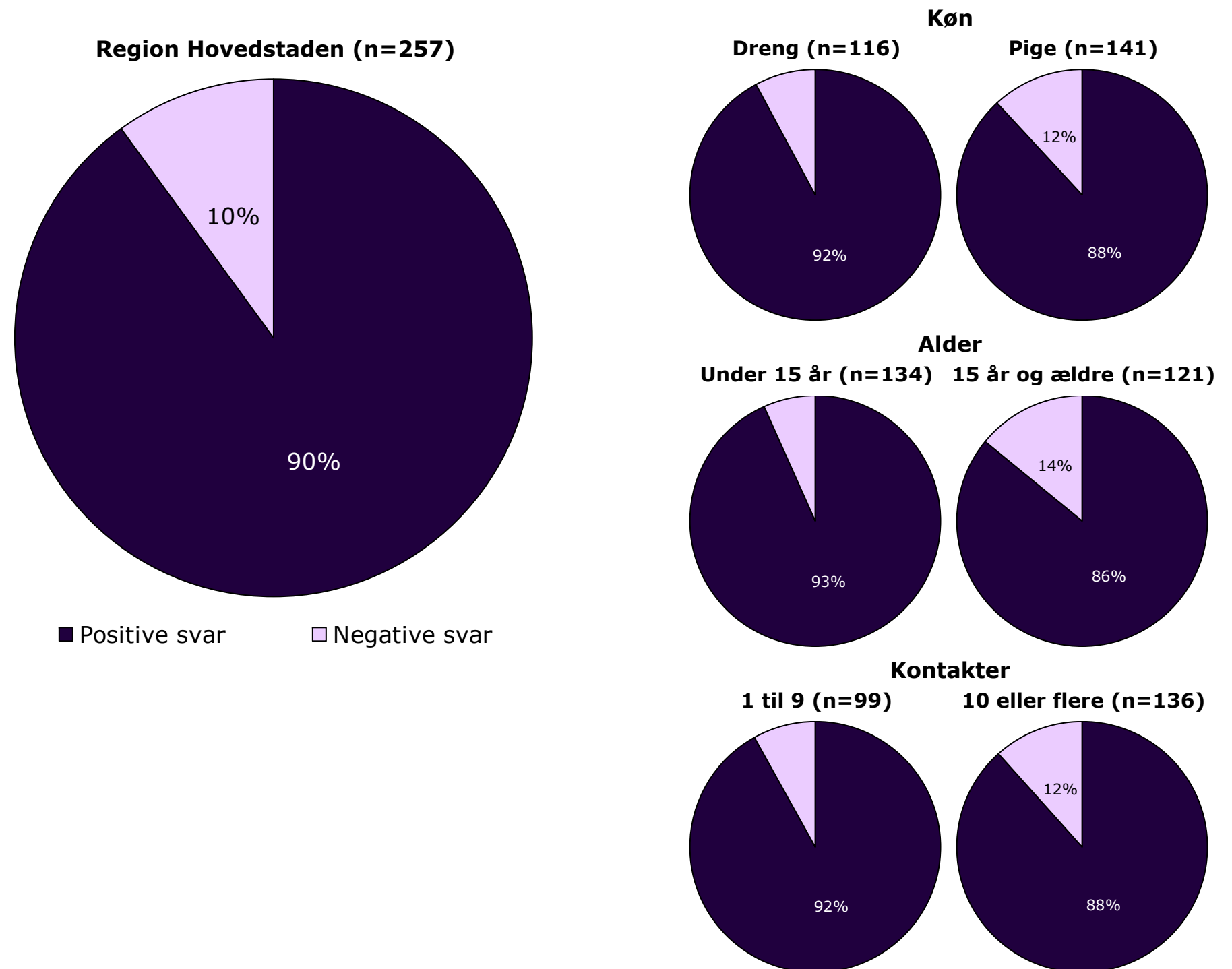
I figurene er patienternes svar kategoriseret som henholdsvis positive og negative.

Svarkategorierne "virkelig godt" og "godt" er kategoriseret som positive svar, mens svarkategorierne "dårligt" og "virkelig dårligt" er kategoriseret som negative svar.

Af hensyn til patienternes anonymitet er der kun vist figurer, hvor der er minimum fem svar.

Patienternes samlede indtryk præsenteres mere detaljeret senere i forbindelse med gennemgangen af spørgsmålene i undersøgelsen.

Det samlede indtryk fordelt på køn, alder og kontakter



Hvordan svarer patienterne på spørgsmålene?

Patienternes svar på spørgsmålene er her sammenlignet med landsresultatet.

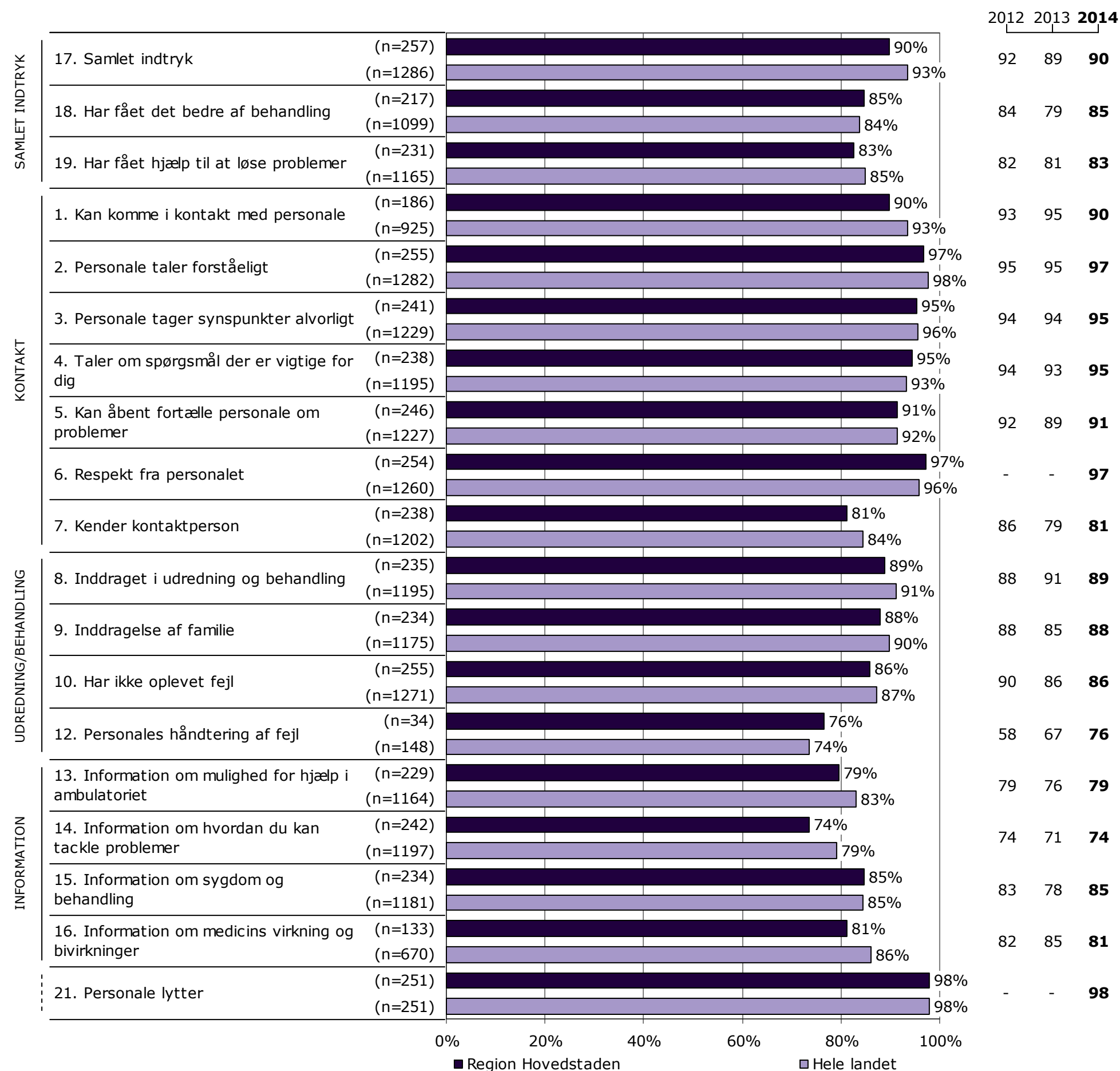
Spørgsmålene vises temavist med det samlede indtryk som det første tema. Den lodrette tekst i figuren viser, hvilket tema spørgsmålene hører under.

Søjlerne viser andelen af patienternes svar, som er positive. Parentesen foran hver søjle angiver det samlede antal svar (positive og negative), der indgår i beregningen.

For hvert spørgsmål præsenteres to søjler. Den øverste søjle angiver regionens resultat, mens den nederste angiver resultatet for hele landet.

Yderst til højre i figuren er regionens resultat vist. Hvor det er muligt, er resultatet fra 2012 og 2013 ligeledes vist.

Resultatoversigt. Andel positive svar (procent)



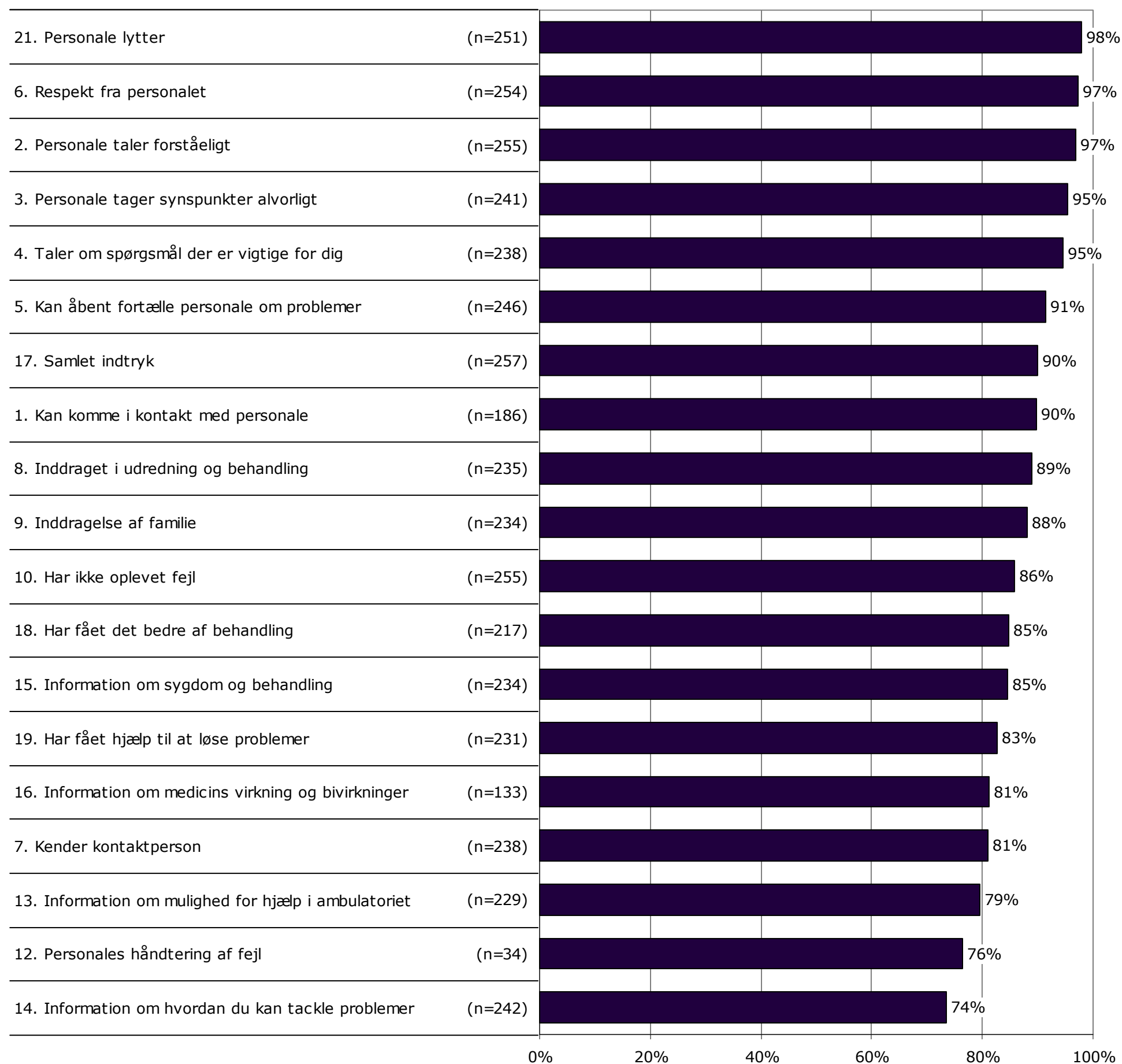
På hvilke spørgsmål er tilfredsheden størst?

Spørgsmålene i figuren til højre er rangordnet efter patienternes tilfredshed. Spørgsmålene med den største andel positive svar fremgår øverst i figuren.

Søjlerne viser andelen af patienternes svar, som er positive. Parentesen foran hver søjle angiver det samlede antal svar (positive og negative), der indgår i beregningen.

Der vises kun tal for 2014-undersøgelsen.

Resultatoversigt. Andel positive svar (procent)



Er resultatet bedre end landsresultatet?

Den første af figurerne til højre viser hvor mange spørgsmål, hvor andelen af patienter, der har svaret positivt, er:

- Højere end landsresultatet.
- Det samme som landsresultatet.
- Lavere end landsresultatet.

I figuren er resultatet sammenlignet med landsresultatet på i alt 18 spørgsmål.

I figuren længst til højre er resultatet sammenlignet med regionens resultat sidste år. Figuren viser hvor mange spørgsmål, hvor andelen af patienter, der har svaret positivt, er:

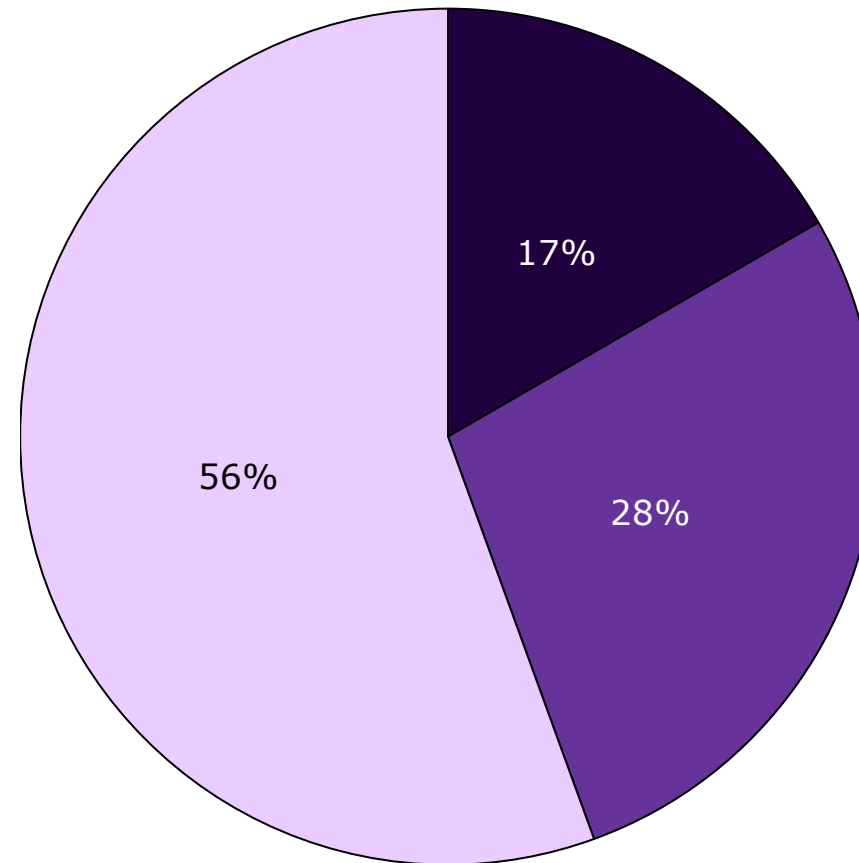
- Højere end resultatet sidst.
- Det samme som resultatet sidst.
- Lavere end resultatet sidst.

Dette års resultat er sammenlignet med sidste års resultat på i alt 17 spørgsmål.

Spørgsmål hvor forskellene er under et procentpoint indgår i den midterste kategori, idet de hverken betragtes som højere eller lavere hvad enten det drejer sig om landsresultatet eller resultatet sidste år.

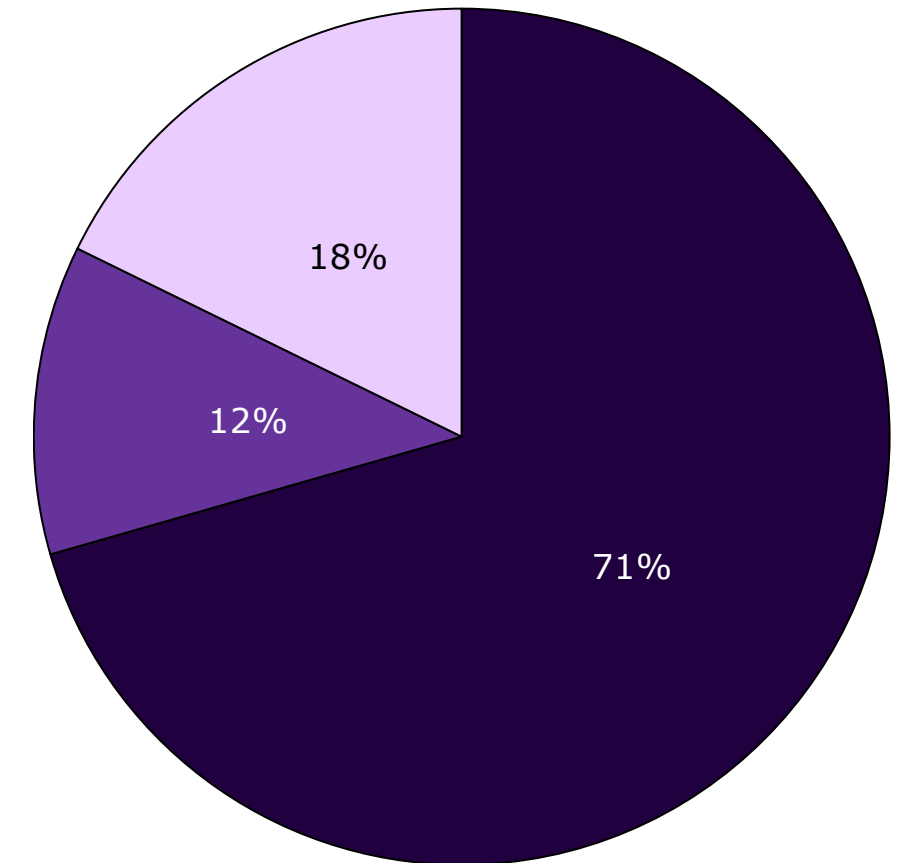
Forskellene mellem regionens resultat og henholdsvis landsresultatet og sidste års resultat er ikke signifikantstestet.

Sammenligning med landsresultatet



■ Højere end landsresultatet
■ Det samme som landsresultatet
■ Lavere end landsresultatet

Sammenligning med resultatet sidst



■ Højere end resultatet sidst
■ Det samme som resultatet sidst
■ Lavere end resultatet sidst

Udvikling over tid

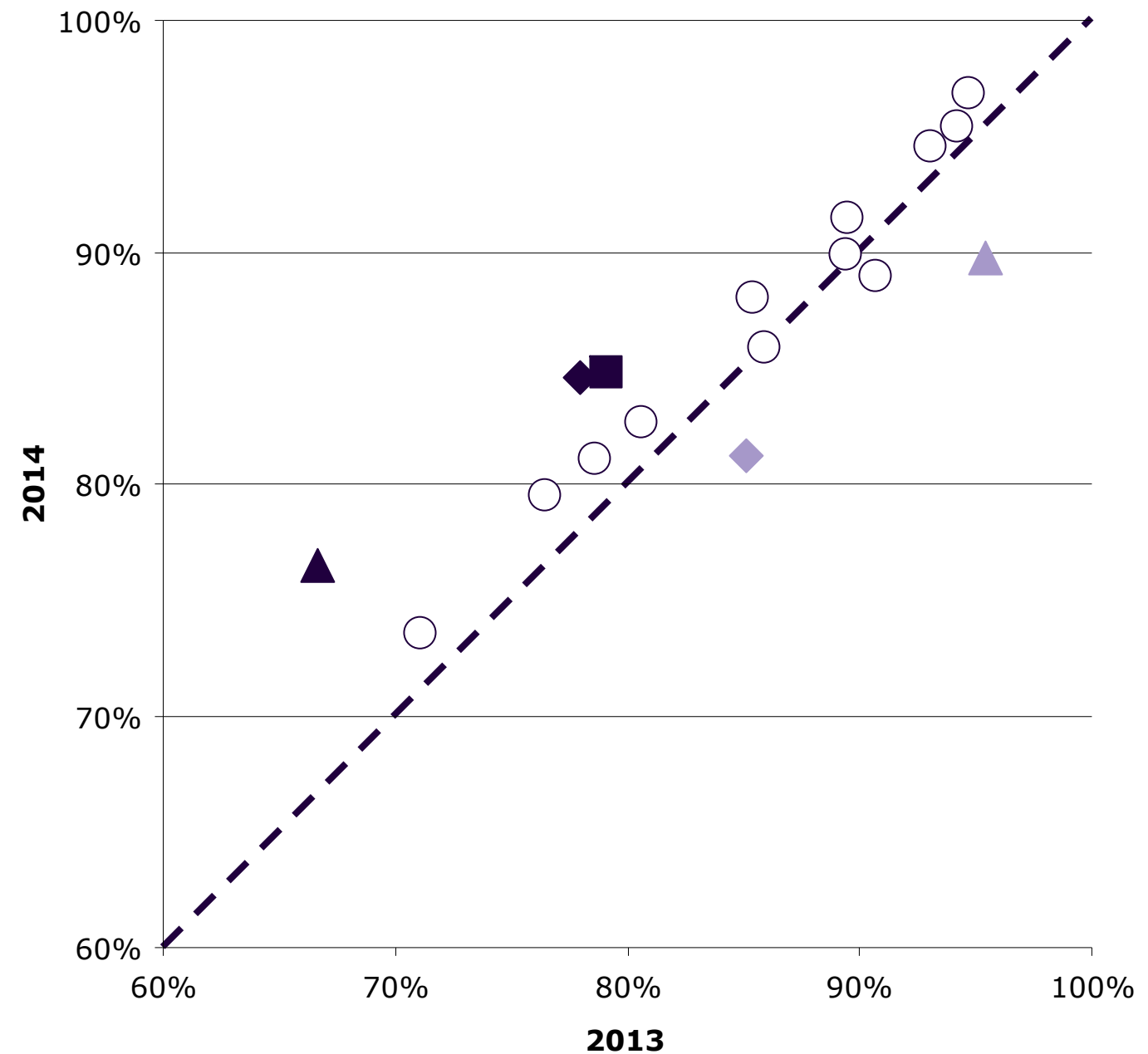
Spørgsmål med størst udvikling

Figuren viser andelen af patienter, der har angivet et positivt svar på spørgsmålene i henholdsvis 2013 (X-aksen) og 2014 (Y-aksen).

Hvis tilfredsheden på et spørgsmål er forbedret, er spørgsmålet placeret over den diagonale linje. Omvendt er spørgsmålet placeret under den diagonale linje, hvis tilfredsheden er faldet. Jo større vandret afstand fra spørgsmålet til den diagonale linje desto større udvikling fra 2013 til 2014.

De tre spørgsmål med henholdsvis størst positiv og størst negativ udvikling er fremhævet i figuren, såfremt udviklingen er minimum tre procentpoint og spørgsmålet har minimum 10 svar. I tabellen under figuren fremgår disse spørgsmål med andel positive svar i 2013 og 2014 samt forskellene i procentpoint.

Udvikling i andel positive svar fra 2013 til 2014



Spørgsmål med størst udvikling

	Positive (2014)	Positive (2013)	Udvikling (2014-2013)
	%	%	%-point
▲ 12. Personales håndtering af fejl (n=34)	76	67	10
◆ 15. Information om sygdom og behandling (n=234)	85	78	7
■ 18. Har fået det bedre af behandling (n=217)	85	79	6
▲ 1. Kan komme i kontakt med personale (n=186)	90	95	-6
◆ 16. Information om medicins virkning og bivirkninger (n=133)	81	85	-4

Fastholdelse og forbedring af resultater

Næste side præsenterer et bud på, hvilke områder regionen kan være opmærksom på i det løbende arbejde med at forbedre og fastholde den patientoplevede kvalitet.

På baggrund af undersøgelsesresultaterne fremhæves fem spørgsmål, der rummer umiddelbare forbedringsmuligheder, og fem spørgsmål, hvor fastholdelse af stor patienttilfredshed er vigtig i forhold til patienternes samlede indtryk af psykiatrien.

Spørgsmålene er udvalgt ved at sammenholde patienternes svar på spørgsmålene og sammenhængen mellem de enkelte spørgsmål og patienternes samlede indtryk af psykiatrien.

De fremhævede spørgsmål med umiddelbare forbedringsmuligheder er karakteriseret ved:

- Relativ lille andel positive svar.
- Relativ stor sammenhæng med det samlede indtryk.

De fremhævede spørgsmål, hvor fastholdelse af stor patienttilfredshed er vigtig, er karakteriseret ved:

- Relativ stor andel positive svar.
- Relativ stor sammenhæng med det samlede indtryk.

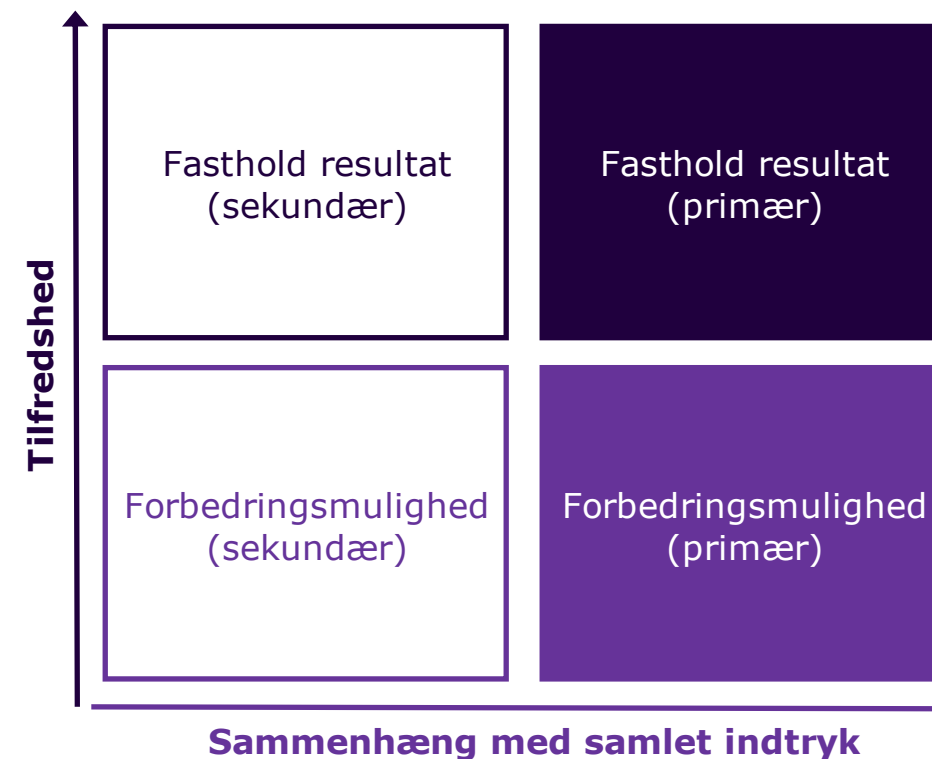
Beregninger

Som mål for sammenhængen med det samlede indtryk anvendes korrelationen mellem de enkelte spørgsmål og patienternes samlede indtryk. To spørgsmål er eksempelvis stærkt korreleret (stor sammenhæng), hvis personer, der svarer positivt på spørgsmål A samtidig har tendens til at svare positiv på spørgsmål B. Sammenhængen mellem spørgsmålene og det samlede indtryk er undersøgt bivariat (γ), og beregningerne er, for at få det mest præcise mål for sammenhængen, foretaget samlet for hele landet og ikke for den enkelte region.

Spørgsmålet, der er anvendt i beregningen af sammenhængen med de enkelte spørgsmål og patienternes samlede indtryk, er: Hvad er dit samlede indtryk af dine besøg i ambulatoriet?

Figuren nedenfor illustrerer, hvordan spørgsmålene er udvalgt. Spørgsmålene er dels rangordnet efter andel positive svar (den vertikale akse i figuren) og dels rangordnet efter spørgsmålenes sammenhæng med det samlede indtryk (den horisontale akse i figuren). Figuren er på baggrund heraf inddelt i fire områder, der er karakteriseret ved varierende forbedringsmuligheder. Spørgsmål er herefter udvalgt blandt de spørgsmål, der er placeret henholdsvis øverst og nederst i figurens højre side.

Beregningsmetoden og spørgsmålsudvælgelsen er beskrevet mere detaljeret på psykiatriundersogelser.dk.



Fastholdelse og forbedring af resultater (fortsat)

Patienternes svar på spørgsmålene er her sammenholdt med sammenhængen mellem de enkelte spørgsmål og patienternes samlede indtryk.

De fem spørgsmål, der rummer forbedringsmuligheder, og de fem spørgsmål, hvor fastholdelse af tilfredsheden er vigtigt, er præsenteret i hver deres tabel.

Fra venstre mod højre viser kolonnerne efter de fremhævede spørgsmål:

- Andel positive svar på spørgsmålet.
- Spørgsmålets placering, når spørgsmålene rangordnes efter højest andel positive svar.
- Spørgsmålets placering, når spørgsmålene rangordnes efter størst sammenhæng med patienternes samlede indtryk.

Spørgsmålene er udvalgt blandt de i alt 17 nationale spørgsmål, der indgår i rangordningen.

Spørgsmål med umiddelbare forbedringsmuligheder

	Positive	Positive	Sammenhæng
	%	[1-17]	[1-17]
12. Hvordan synes du, at personalet tog hånd om fejlen(e), efter den/de blev opdaget? (n=34)	76	16	6
19. Har du fået hjælp til at løse dine problemer? (n=231)	83	12	7
18. Har du fået det bedre af behandlingen i ambulatoriet? (n=217)	85	10	8
14. Har du fået at vide, hvad du selv kan gøre for at tackle dine vanskeligheder og problemer? (n=242)	74	17	10
13. Har du fået at vide, hvilken hjælp du kan få i ambulatoriet? (n=229)	79	15	11

Spørgsmål hvor fastholdelse af stor tilfredshed er vigtigt

	Positive	Positive	Sammenhæng
	%	[1-17]	[1-17]
6. Oplever du, at personalet respekterer dig? (n=254)	97	1	1
3. Tager personalet dine synspunkter alvorligt? (n=241)	95	3	2
4. Taler personalet om de spørgsmål, der er vigtige for dig? (n=238)	95	4	3
5. Skaber personalet en situation, hvor du åbent kan fortælle dem om dine vanskeligheder og problemer? (n=246)	91	5	4
8. Hvor meget bliver du inddraget i den udredning og behandling, du får i ambulatoriet? (n=235)	89	7	5

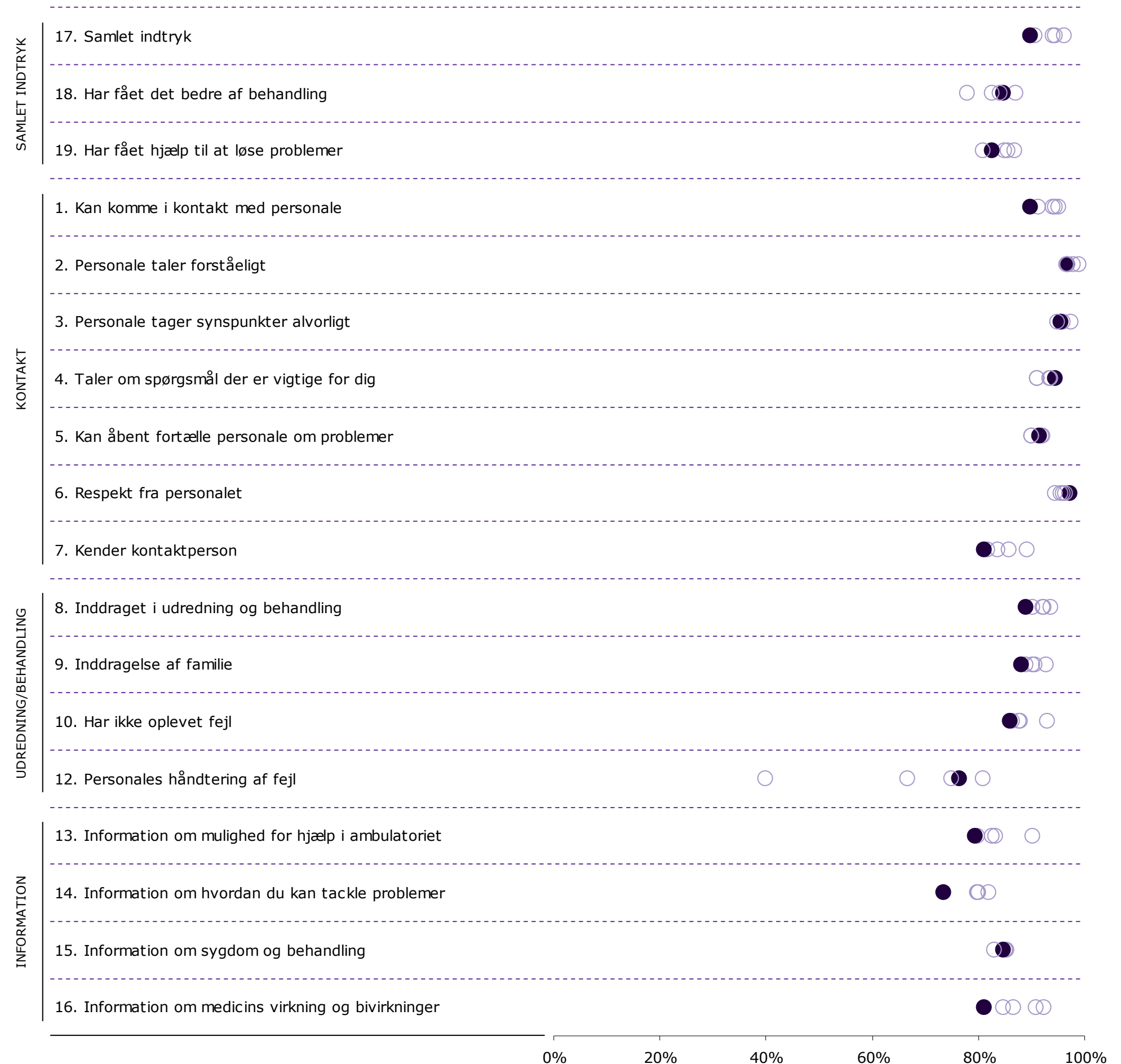
Spredningen på spørgsmålene

Figuren til højre viser variationen i patienternes svar på regionsniveau.

I figuren er andel positive svar på spørgsmålene vist for hver region. Regionens resultat er markeret med en farvet cirkel.

Spørgsmålene vises temavist med det samlede indtryk som det første tema. Den lodrette tekst yderst til venstre viser, hvilket tema spørgsmålene hører under.

Spredningsfigur



Sådan læser du figurerne på de kommende sider

17. Hvad er dit samlede indtryk af dine besøg i ambulatoriet?

Nummer og spørgsmålsformulering i spørgeskemaet.

Spørgsmålets tema i spørgeskemaet.

Tema: Samlet indtryk af ambulatoriet

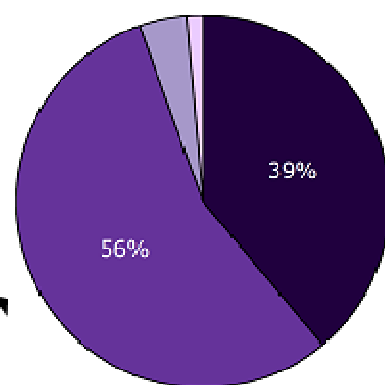
Svar på spørgsmål: 378 (99 %)

Positive svar: Virkelig godt; Godt

Antal svar i figurerne (procent af regionens samlede besvarelser).

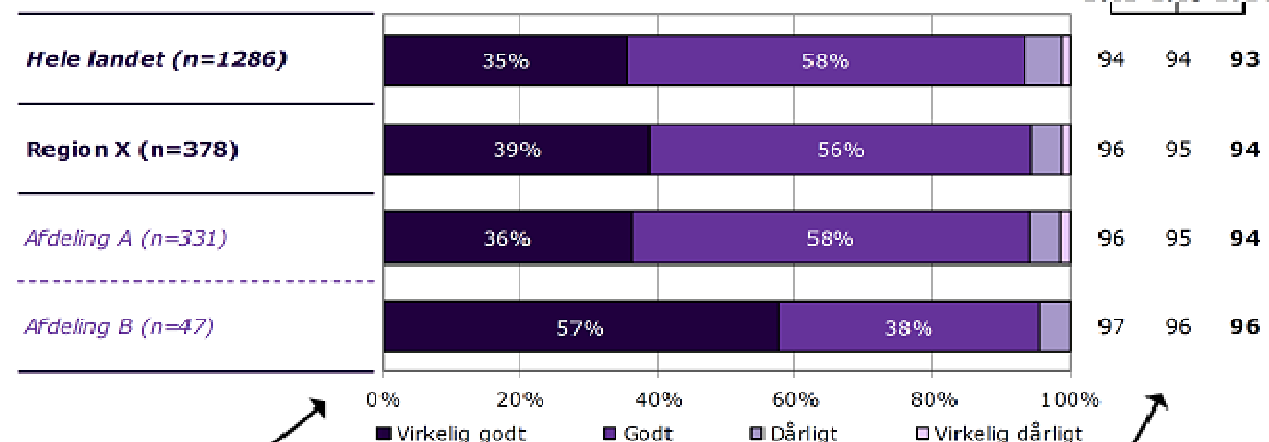
Svar kategoriseret som positive.

Regionsresultatet: Svarfordelingen på spørgsmålet.



■ Virkelig godt ■ Godt
■ Dårligt ■ Virkelig dårligt

2012 2013 2014

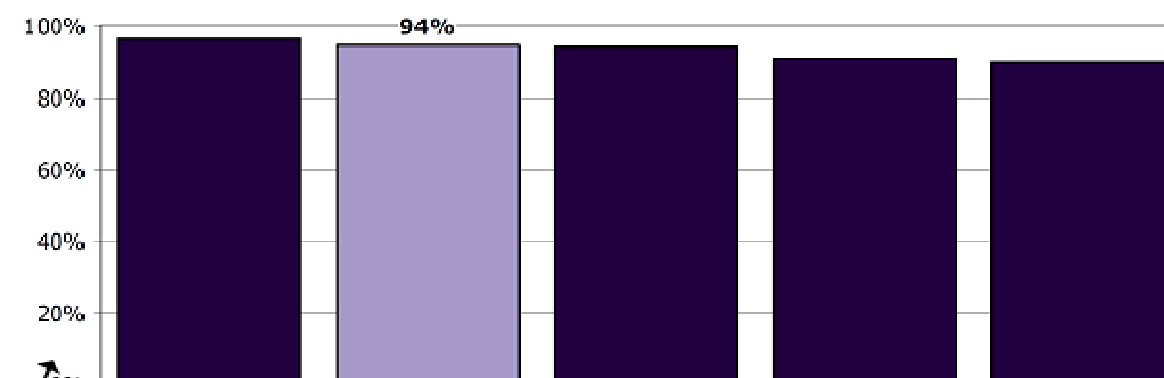


Sammenligning: Regionsresultatet sammenlignet med svarfordelingen for hele landet og opdelt på afdelingsniveau.

Andel positive svar i procent. Resultatet for 2014 er markeret med fed. Hvor det er muligt er resultatet sammenlignet med resultaterne fra 2013 og 2012.

Krydstabel: Regionsresultatet fordelt på køn, alder og øvrige baggrundsplysninger.

Svarfordelingen for grupper med mindre end fem svar fremgår ikke i tabellen.



Rangordning: Regioner i undersøgelsen rangordnet efter andel positive svar. Den pågældende region er fremhævet i figuren.

	Virkelig godt	Godt	Dårligt	Virkelig dårligt	Antal
	%	%	%	%	n
Alle	39	56	4	1	378
Køn					
Dreng	47	49	3	1	180
Pige	32	61	6	2	198
Aldersgruppe					
0 til 6 år	70	30	0	0	27
7 til 14 år	44	52	3	1	159
15 år og ældre	30	62	6	2	189
Kontakter					
1 til 4	41	56	2	1	104
5 til 9	39	59	3	0	109
10 eller flere	42	51	5	2	136
Får medicin					
Ja	36	59	4	0	202
Nej	41	52	4	2	170
Tager medicin korrekt					
Altid	36	60	4	0	165
Nej, ikke altid	43	49	6	3	35
Diagnose					
F40-49	56	44	0	0	25
F50-59	30	58	7	5	60
F80-89	49	45	6	0	49
F90-98	44	54	1	1	142
Andet	33	62	5	0	66

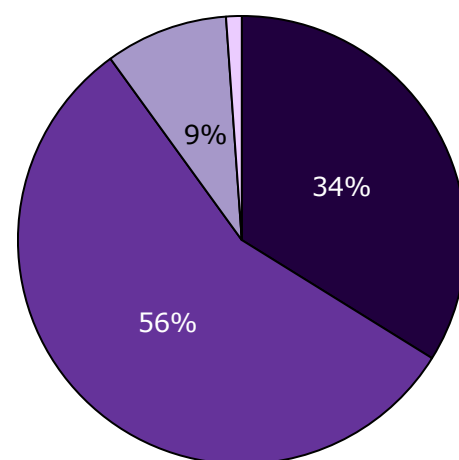
Svar der ikke indgår i figurerne og beregningen af andel positive svar.

17. Hvad er dit samlede indtryk af dine besøg i ambulatoriet?

Tema: Samlet indtryk af ambulatoriet

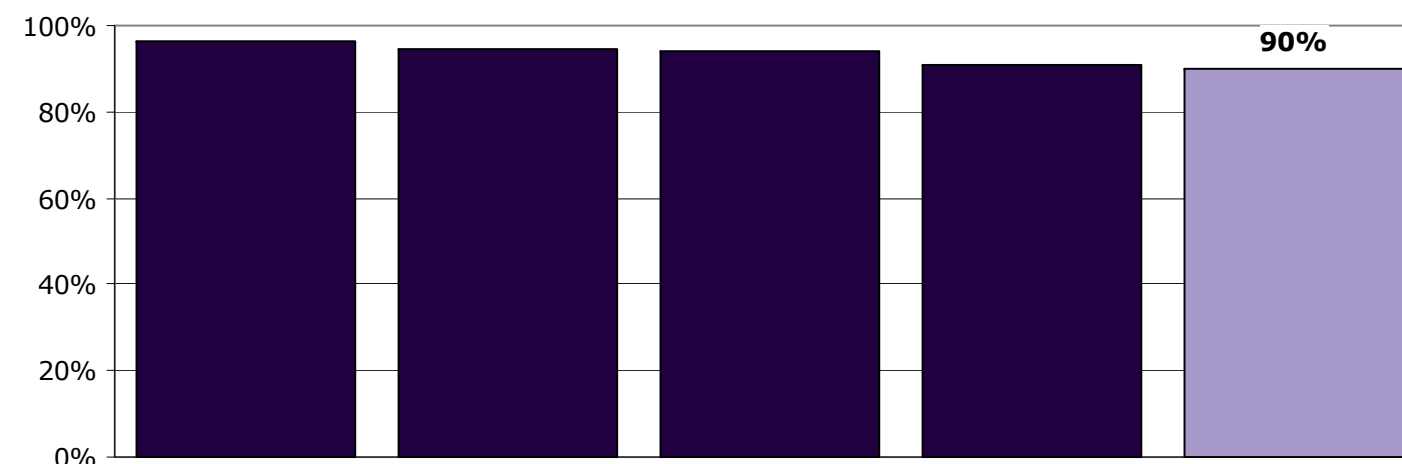
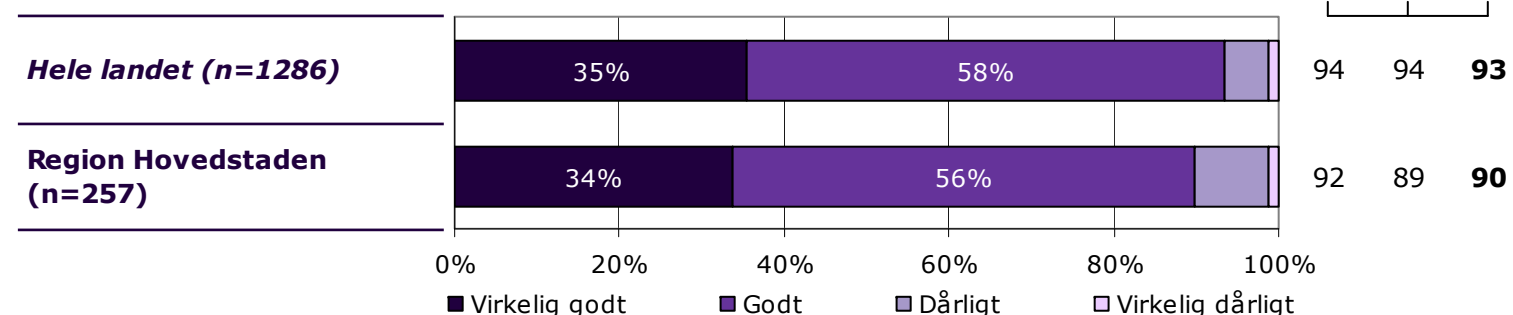
Svar på spørgsmål: 257 (99 %)

Positive svar: Virkelig godt; Godt



■ Virkelig godt ■ Godt
□ Dårligt □ Virkelig dårligt

2012 2013 2014



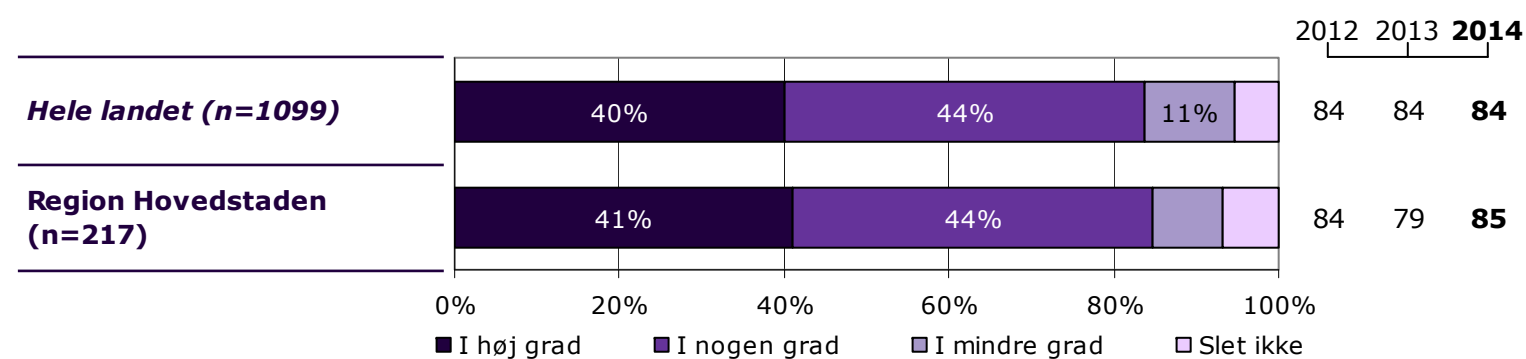
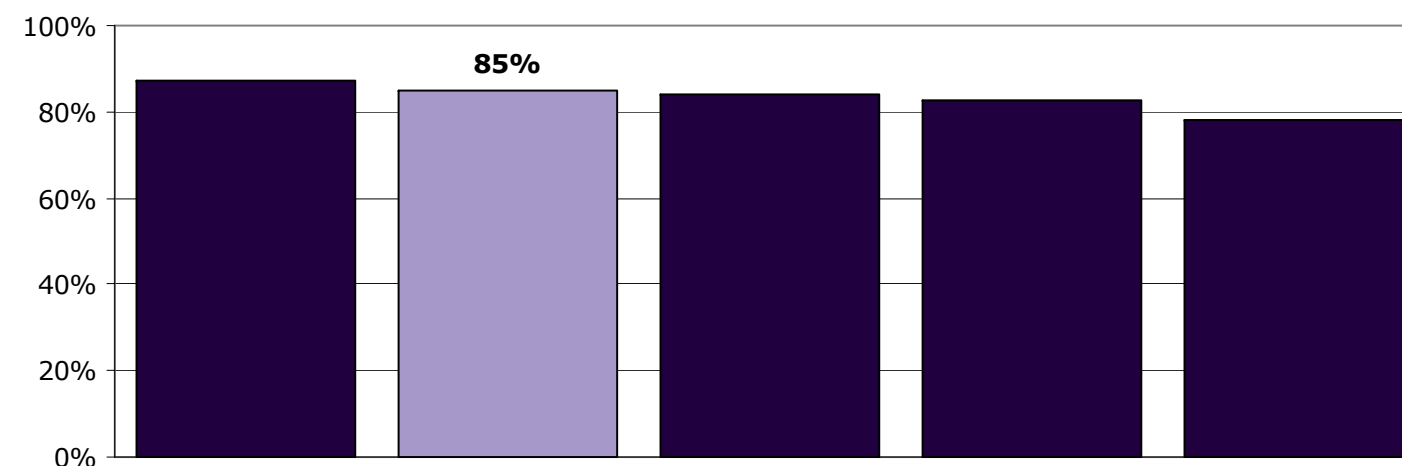
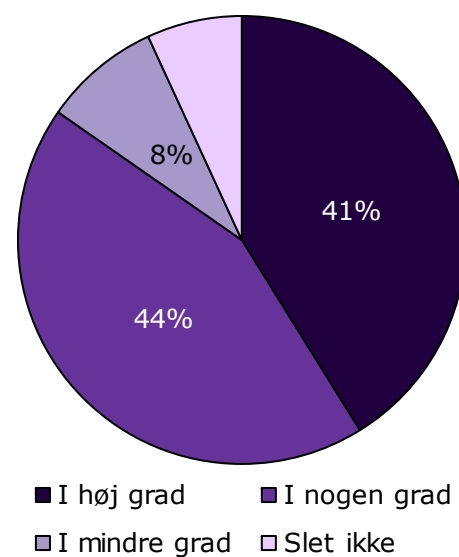
	Virkelig godt	Godt	Dårligt	Virkelig dårligt	Antal
	%	%	%	%	n
Alle	34	56	9	1	257
Køn					
Dreng	36	56	6	2	116
Pige	32	56	11	1	141
Aldersgruppe					
0 til 6 år	47	47	6	0	17
7 til 14 år	38	55	5	2	117
15 år og ældre	28	58	13	1	121
Kontakter					
1 til 4	32	59	7	2	44
5 til 9	33	60	7	0	55
10 eller flere	33	55	10	1	136
Får medicin					
Ja	34	60	6	0	126
Nej	34	52	11	2	122
Tager medicin korrekt					
Altid	33	61	6	0	97
Nej, ikke altid	41	53	6	0	32
Diagnose					
F40-49	42	53	5	0	19
F50-59	17	60	20	3	35
F80-89	27	67	3	3	30
F90-98	37	57	5	1	76
Andet	36	53	11	0	81

18. Har du fået det bedre af behandlingen i ambulatoriet?

Tema: Samlet indtryk af ambulatoriet

Svar på spørgsmål: 259 (100 %)

Positive svar: I høj grad; I nogen grad



	I høj grad	I nogen grad	I mindre grad	Slet ikke	Antal	[Andet]*
	%	%	%	%	n	n
Alle	41	44	8	7	217	42
Køn						
Dreng	47	44	4	4	93	24
Pige	36	44	11	9	124	18
Aldersgruppe						
0 til 6 år	9	64	9	18	11	6
7 til 14 år	45	46	5	4	98	21
15 år og ældre	41	40	11	8	106	15
Kontakter						
1 til 4	25	39	4	32	28	16
5 til 9	21	67	10	2	42	15
10 eller flere	49	38	9	4	126	10
Får medicin						
Ja	46	45	5	4	113	13
Nej	34	43	11	11	97	27
Tager medicin korrekt						
Altid	51	42	4	3	89	8
Nej, ikke altid	37	52	7	4	27	5
Diagnose						
F40-49	53	32	5	11	19	0
F50-59	48	39	9	3	33	2
F80-89	18	59	14	9	22	8
F90-98	47	44	2	8	62	15
Andet	39	42	13	6	67	15

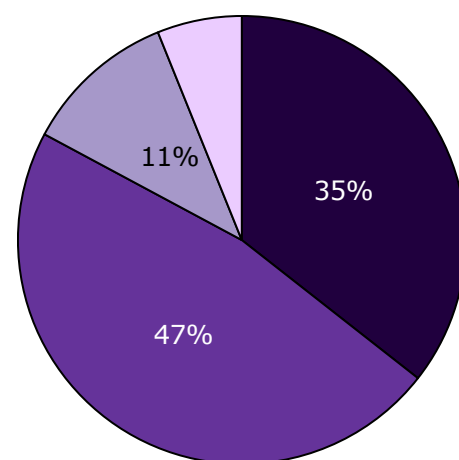
[Andet]*: Ved ikke/ikke relevant

19. Har du fået hjælp til at løse dine problemer?

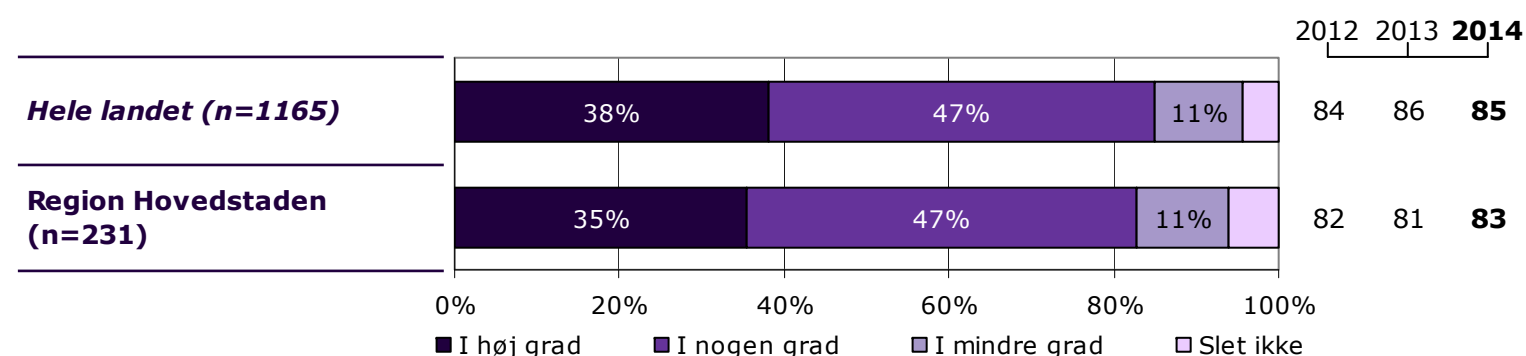
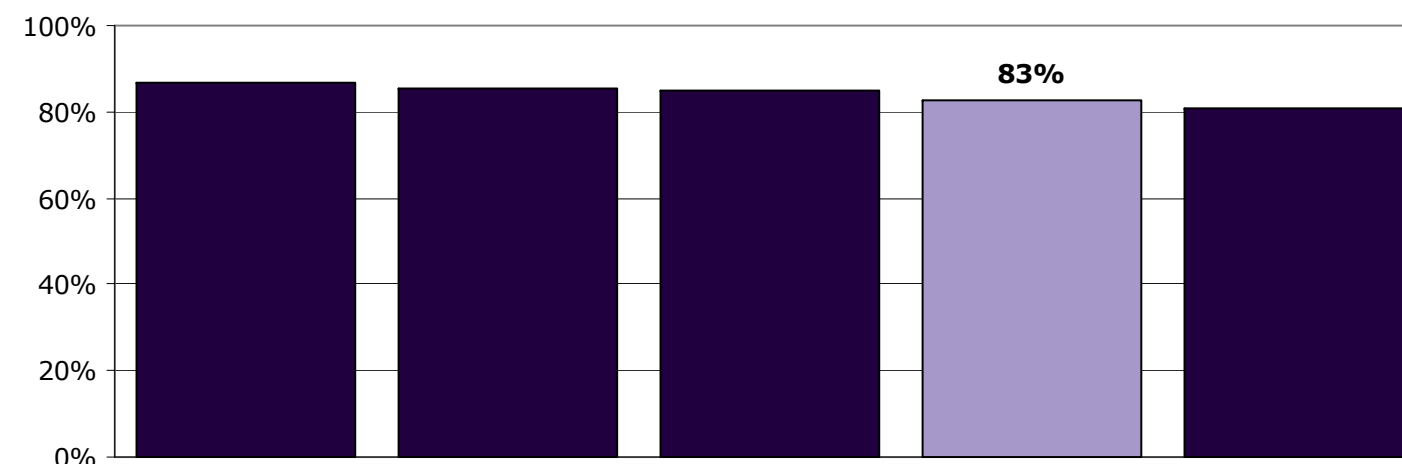
Tema: Samlet indtryk af ambulatoriet

Svar på spørgsmål: 255 (98 %)

Positive svar: I høj grad; I nogen grad



■ I høj grad ■ I nogen grad
 □ I mindre grad □ Slet ikke



	I høj grad	I nogen grad	I mindre grad	Slet ikke	Antal	[Andet]*
	%	%	%	%	n	n
Alle	35	47	11	6	231	24
Køn						
Dreng	38	47	10	6	103	11
Pige	34	48	13	6	128	13
Aldersgruppe						
0 til 6 år	33	42	17	8	12	5
7 til 14 år	35	47	14	5	110	8
15 år og ældre	37	47	8	7	107	11
Kontakter						
1 til 4	24	32	24	21	34	10
5 til 9	29	57	12	2	49	7
10 eller flere	40	47	9	5	129	6
Får medicin						
Ja	39	51	8	2	119	4
Nej	32	42	16	11	103	20
Tager medicin korrekt						
Altid	41	52	6	1	93	2
Nej, ikke altid	34	48	14	3	29	2
Diagnose						
F40-49	42	37	11	11	19	0
F50-59	50	38	9	3	32	3
F80-89	23	50	14	14	22	7
F90-98	31	56	8	4	71	4
Andet	38	42	15	6	72	9

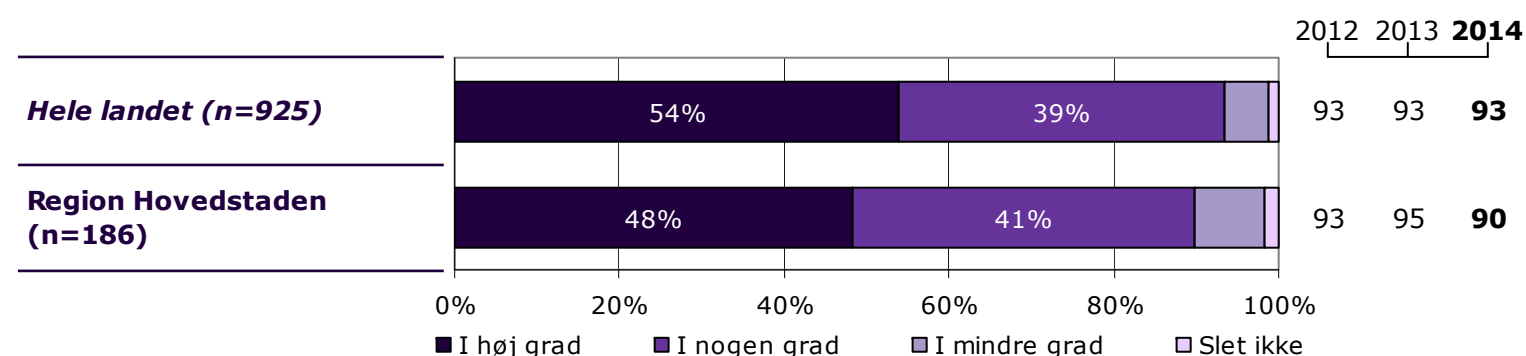
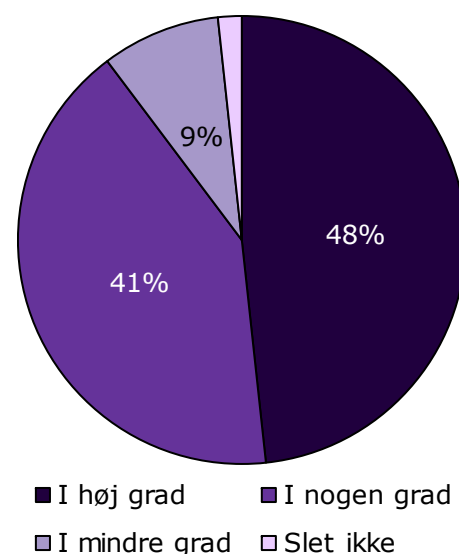
[Andet]*: Ved ikke/ikke relevant

1. Kan du komme i kontakt med personalet i ambulatoriet, når du har behov for det?

Tema: Din kontakt med personalet i ambulatoriet

Svar på spørgsmål: 256 (99 %)

Positive svar: I høj grad; I nogen grad



	I høj grad	I nogen grad	I mindre grad	Slet ikke	Antal	[Andet]*
	%	%	%	%	n	n
Alle	48	41	9	2	186	70
Køn						
Dreng	49	40	9	2	82	34
Pige	48	42	9	1	104	36
Aldersgruppe						
0 til 6 år	50	43	0	7	14	3
7 til 14 år	46	43	10	1	84	33
15 år og ældre	51	40	9	0	86	34
Kontakter						
1 til 4	43	46	4	7	28	14
5 til 9	50	47	3	0	34	22
10 eller flere	47	42	10	1	107	29
Får medicin						
Ja	47	45	7	1	96	30
Nej	50	37	11	2	84	38
Tager medicin korrekt						
Altid	47	42	10	1	73	24
Nej, ikke altid	54	46	0	0	24	8
Diagnose						
F40-49	69	31	0	0	13	5
F50-59	33	54	13	0	24	11
F80-89	53	35	6	6	17	13
F90-98	41	46	12	2	59	17
Andet	56	35	6	2	62	19

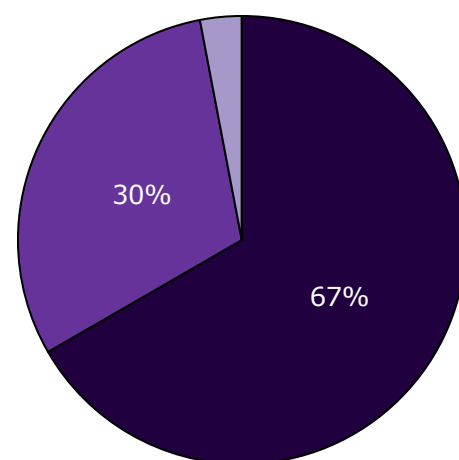
[Andet]*: Ved ikke/ikke relevant

2. Taler personalet til dig på en måde, som du forstår?

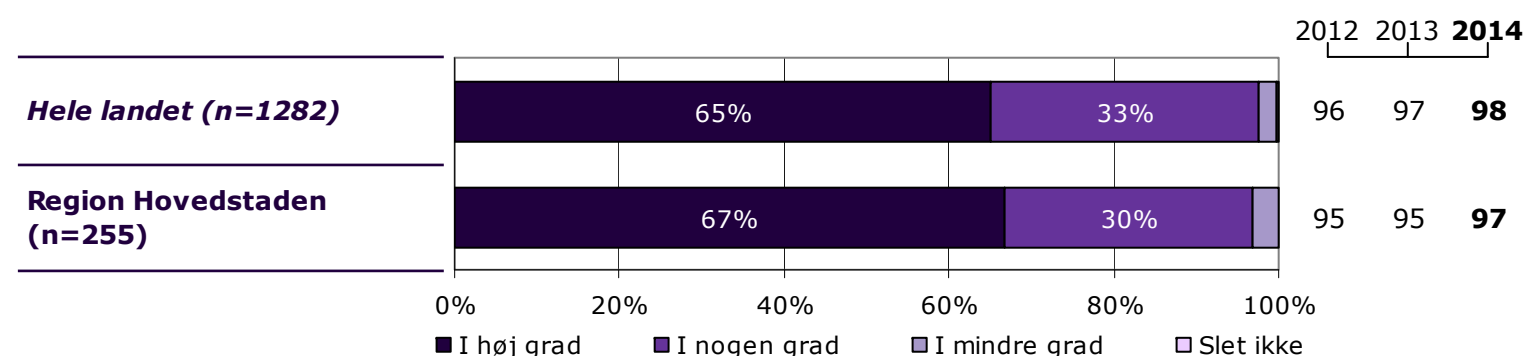
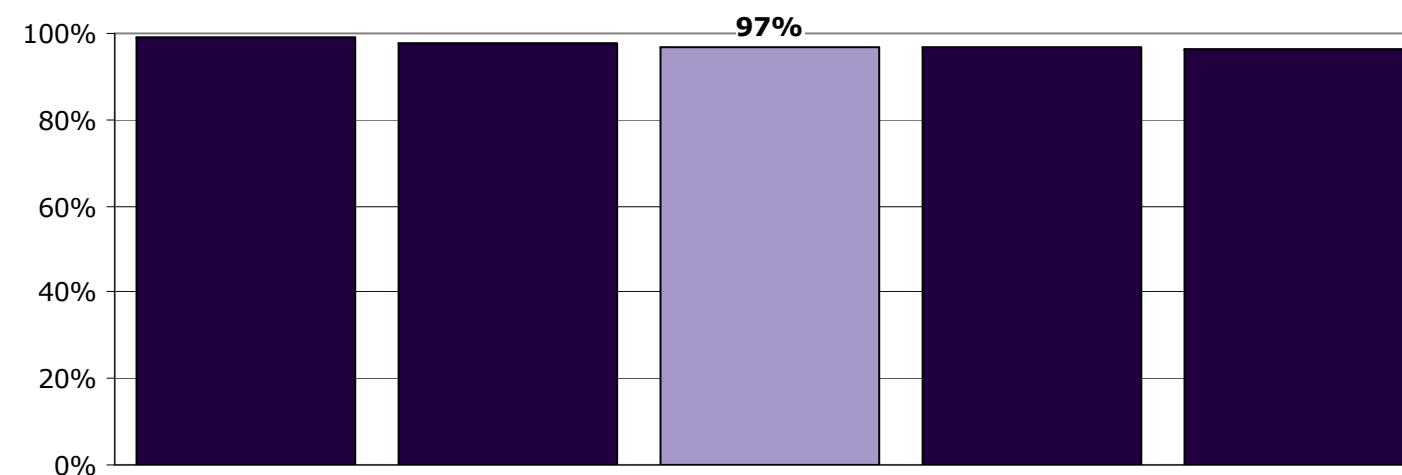
Tema: Din kontakt med personalet i ambulatoriet

Svar på spørgsmål: 258 (100 %)

Positive svar: I høj grad; I nogen grad



■ I høj grad ■ I nogen grad
■ I mindre grad □ Slet ikke



	I høj grad	I nogen grad	I mindre grad	Slet ikke	Antal	[Andet]*
	%	%	%	%	n	n
Alle	67	30	3	0	255	3
Køn						
Dreng	71	27	2	0	115	2
Pige	63	33	4	0	140	1
Aldersgruppe						
0 til 6 år	73	27	0	0	15	2
7 til 14 år	67	30	3	0	117	1
15 år og ældre	65	31	3	0	121	0
Kontakter						
1 til 4	70	28	2	0	43	1
5 til 9	81	19	0	0	54	2
10 eller flere	63	34	4	0	136	0
Får medicin						
Ja	71	26	2	0	126	0
Nej	62	34	4	0	120	3
Tager medicin korrekt						
Altid	67	30	3	0	97	0
Nej, ikke altid	81	19	0	0	32	0
Diagnose						
F40-49	63	32	5	0	19	0
F50-59	57	31	11	0	35	0
F80-89	68	29	4	0	28	2
F90-98	65	34	1	0	77	0
Andet	70	29	1	0	80	1

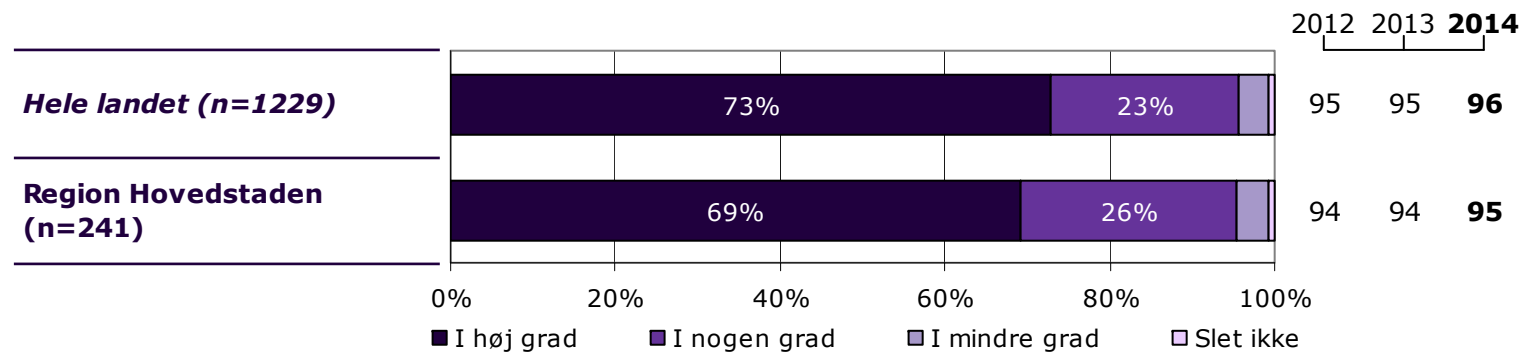
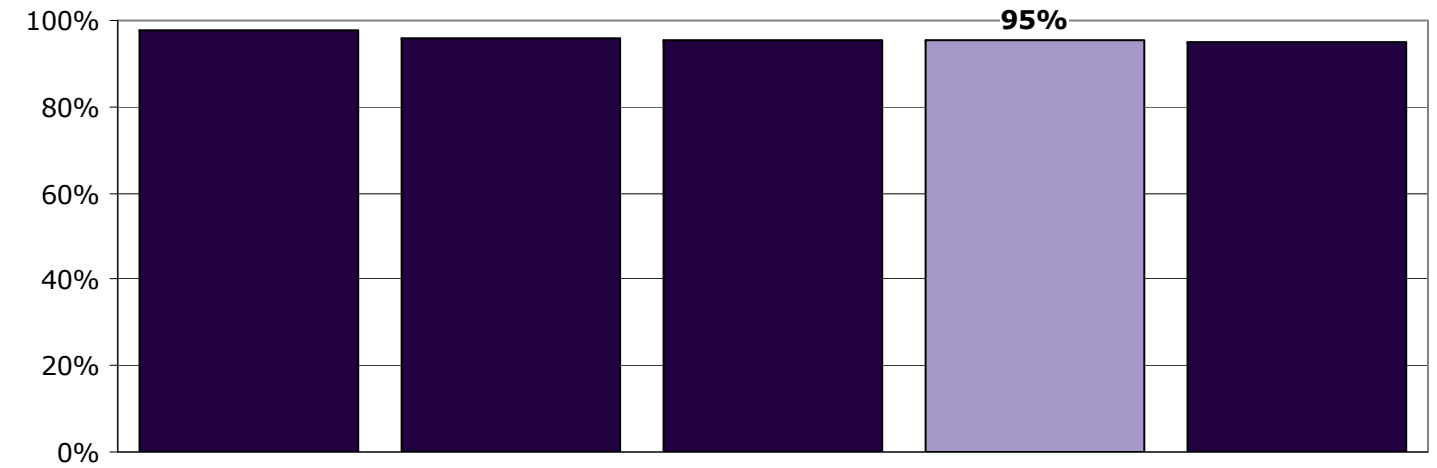
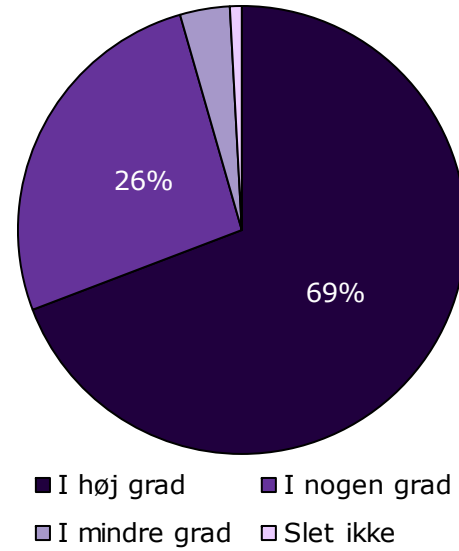
[Andet]*: Ved ikke/ikke relevant

3. Tager personalet dine synspunkter alvorligt?

Tema: Din kontakt med personalet i ambulatoriet

Svar på spørgsmål: 256 (99 %)

Positive svar: I høj grad; I nogen grad



	I høj grad	I nogen grad	I mindre grad	Slet ikke	Antal	[Andet]*
	%	%	%	%	n	n
Alle	69	26	4	1	241	15
Køn						
Dreng	74	24	2	0	107	7
Pige	66	28	5	1	134	8
Aldersgruppe						
0 til 6 år	69	31	0	0	13	4
7 til 14 år	75	24	2	0	114	3
15 år og ældre	64	28	6	2	112	8
Kontakter						
1 til 4	71	27	2	0	41	3
5 til 9	72	26	2	0	53	4
10 eller flere	67	27	4	2	125	8
Får medicin						
Ja	70	25	4	1	121	4
Nej	67	28	4	1	113	11
Tager medicin korrekt						
Altid	69	24	5	1	94	2
Nej, ikke altid	79	21	0	0	29	2
Diagnose						
F40-49	68	26	5	0	19	0
F50-59	64	27	6	3	33	2
F80-89	69	23	8	0	26	4
F90-98	66	31	3	0	71	4
Andet	71	25	3	1	77	4

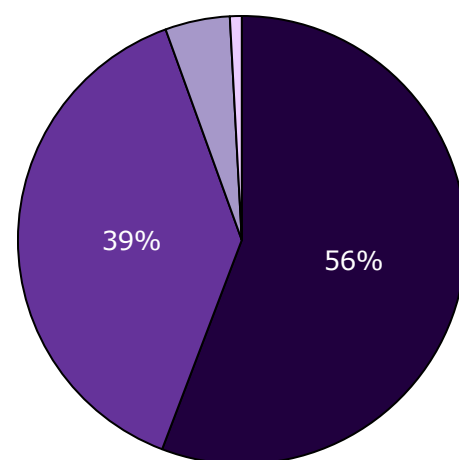
[Andet]*: Ved ikke/ikke relevant

4. Taler personalet om de spørgsmål, der er vigtige for dig?

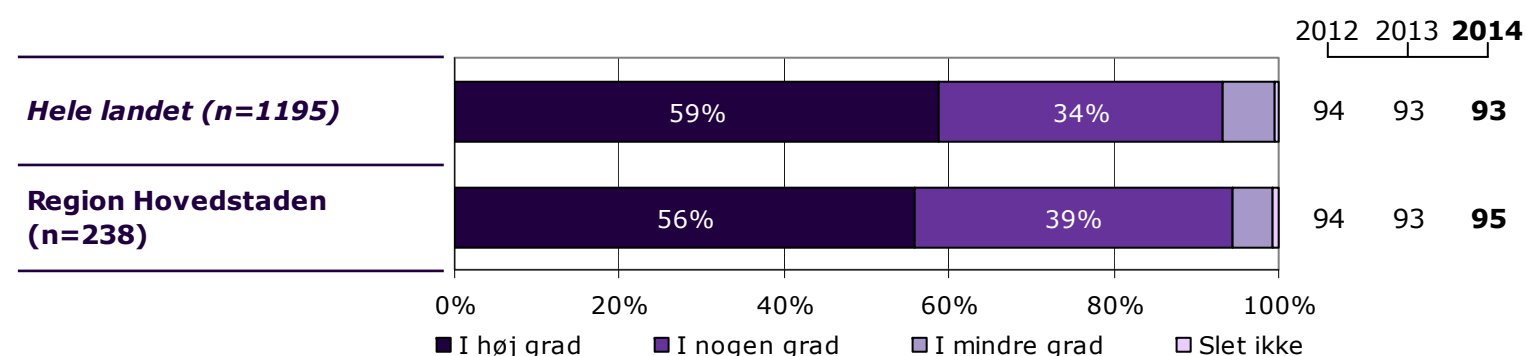
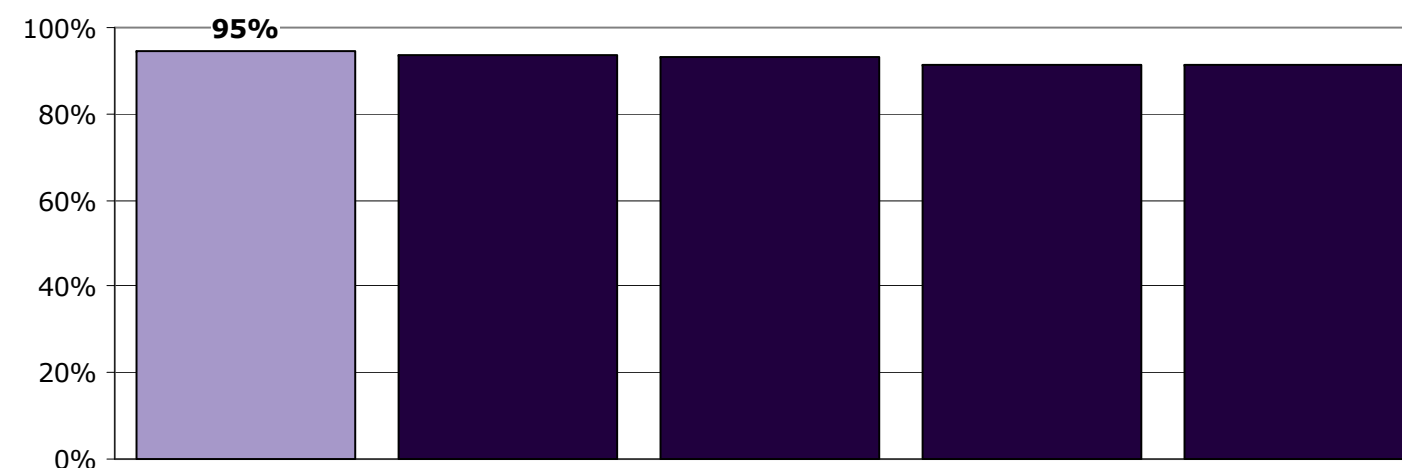
Tema: Din kontakt med personalet i ambulatoriet

Svar på spørgsmål: 258 (100 %)

Positive svar: I høj grad; I nogen grad



■ I høj grad ■ I nogen grad
 □ I mindre grad □ Slet ikke



	I høj grad	I nogen grad	I mindre grad	Slet ikke	Antal	[Andet]*
	%	%	%	%	n	n
Alle	56	39	5	1	238	20
Køn						
Dreng	64	33	3	0	106	10
Pige	49	43	6	2	132	10
Aldersgruppe						
0 til 6 år	83	17	0	0	12	5
7 til 14 år	59	37	4	0	114	4
15 år og ældre	51	42	5	2	110	11
Kontakter						
1 til 4	68	29	3	0	38	6
5 til 9	55	44	2	0	55	2
10 eller flere	50	41	7	1	123	12
Får medicin						
Ja	58	37	5	0	119	7
Nej	51	42	5	2	111	13
Tager medicin korrekt						
Altid	61	34	5	0	92	5
Nej, ikke altid	55	41	3	0	29	2
Diagnose						
F40-49	63	16	21	0	19	0
F50-59	48	39	6	6	33	2
F80-89	63	33	4	0	24	6
F90-98	57	42	1	0	72	4
Andet	55	41	4	0	75	7

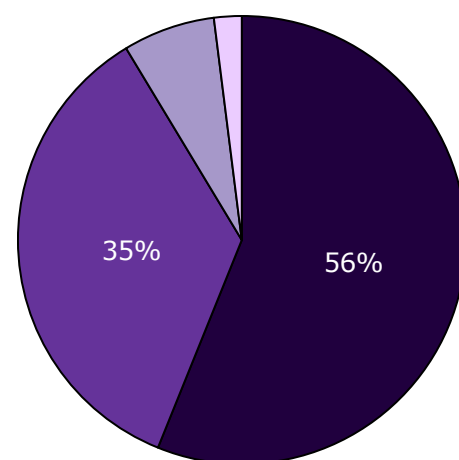
[Andet]*: Ved ikke/ikke relevant

5. Skaber personalet en situation, hvor du åbent kan fortælle dem om dine vanskeligheder og problemer?

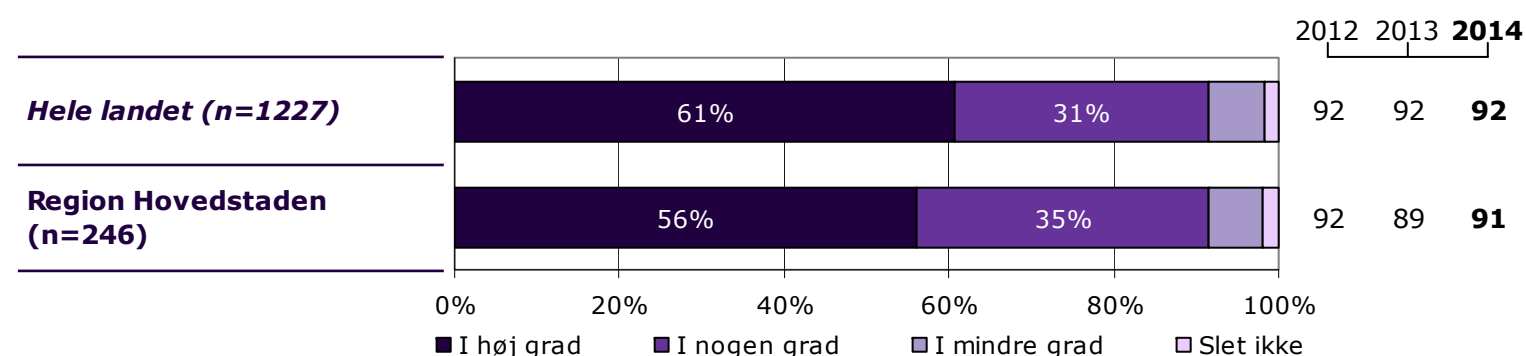
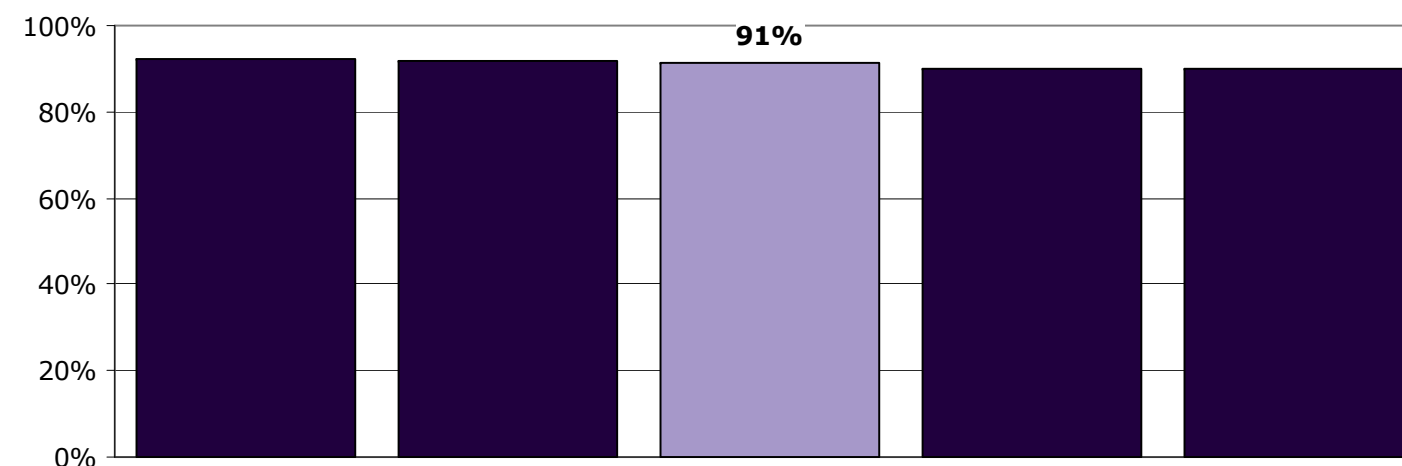
Tema: Din kontakt med personalet i ambulatoriet

Svar på spørgsmål: 258 (100 %)

Positive svar: I høj grad; I nogen grad



■ I høj grad ■ I nogen grad
 □ I mindre grad □ Slet ikke



	I høj grad	I nogen grad	I mindre grad	Slet ikke	Antal	[Andet]*
	%	%	%	%	n	n
Alle	56	35	7	2	246	12
Køn						
Dreng	63	30	5	2	109	7
Pige	50	39	8	2	137	5
Aldersgruppe						
0 til 6 år	83	17	0	0	12	5
7 til 14 år	57	36	5	2	115	3
15 år og ældre	53	37	9	2	117	4
Kontakter						
1 til 4	68	25	3	5	40	4
5 til 9	60	38	0	2	55	2
10 eller flere	49	39	11	2	131	4
Får medicin						
Ja	56	34	7	2	125	1
Nej	56	37	5	2	112	11
Tager medicin korrekt						
Altid	57	33	7	2	96	1
Nej, ikke altid	59	31	6	3	32	0
Diagnose						
F40-49	47	47	0	5	19	0
F50-59	44	44	6	6	32	3
F80-89	64	32	0	4	25	5
F90-98	61	32	7	0	74	3
Andet	59	32	7	1	81	0

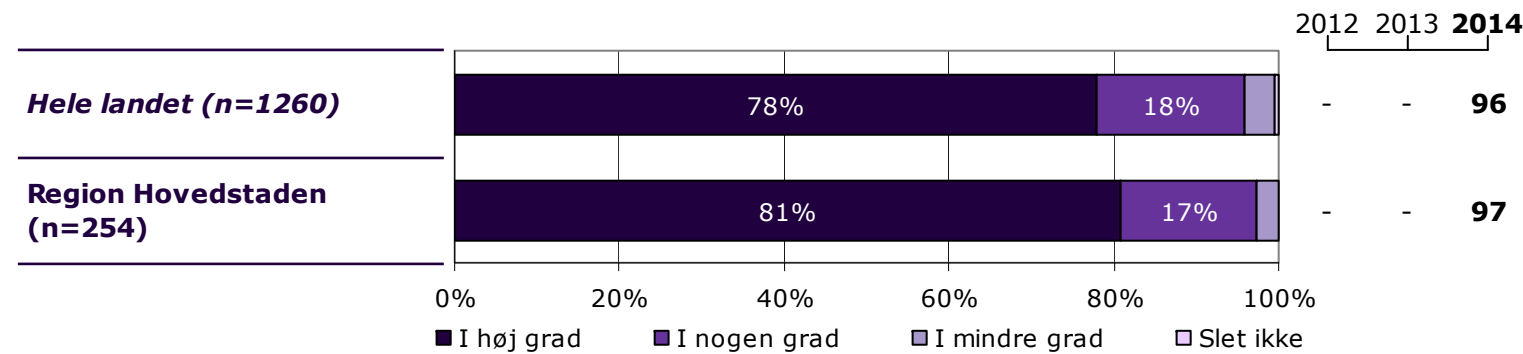
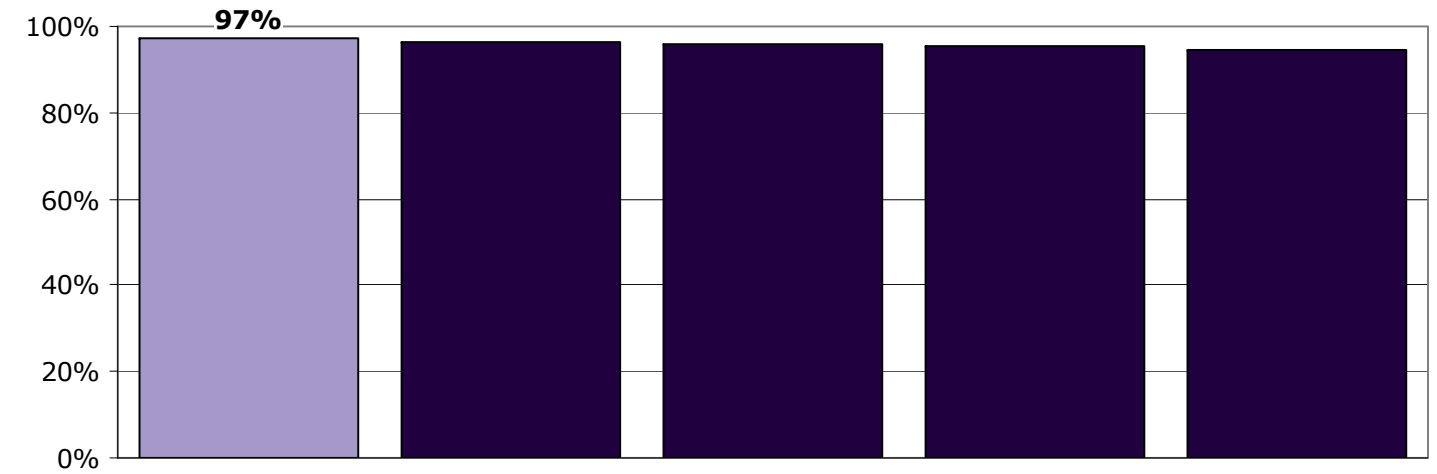
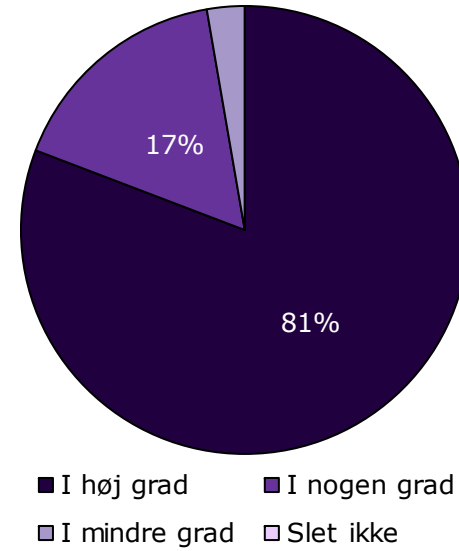
[Andet]*: Ved ikke/ikke relevant

6. Oplever du, at personalet respekterer dig?

Tema: Din kontakt med personalet i ambulatoriet

Svar på spørgsmål: 259 (100 %)

Positive svar: I høj grad; I nogen grad



	I høj grad	I nogen grad	I mindre grad	Slet ikke	Antal	[Andet]*
	%	%	%	%	n	n
Alle	81	17	3	0	254	5
Køn						
Dreng	81	17	3	0	115	2
Pige	81	17	3	0	139	3
Aldersgruppe						
0 til 6 år	69	31	0	0	16	1
7 til 14 år	87	10	3	0	118	1
15 år og ældre	75	21	3	0	118	3
Kontakter						
1 til 4	74	23	2	0	43	1
5 til 9	89	9	2	0	55	2
10 eller flere	79	17	4	0	135	1
Får medicin						
Ja	86	12	2	0	125	1
Nej	75	22	3	0	120	4
Tager medicin korrekt						
Altid	84	14	2	0	96	1
Nej, ikke altid	91	6	3	0	32	0
Diagnose						
F40-49	74	21	5	0	19	0
F50-59	74	24	3	0	34	1
F80-89	79	17	3	0	29	1
F90-98	83	15	3	0	75	2
Andet	83	15	2	0	81	1

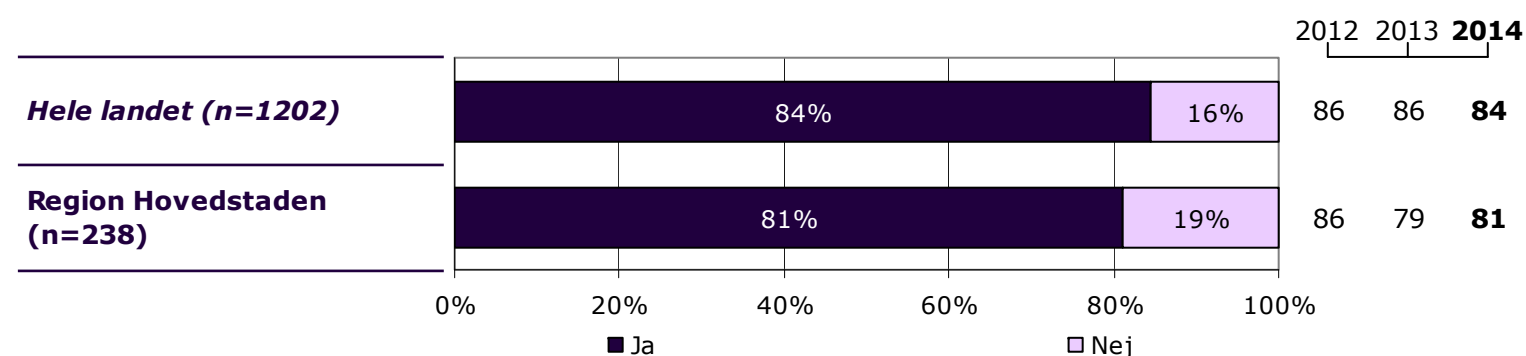
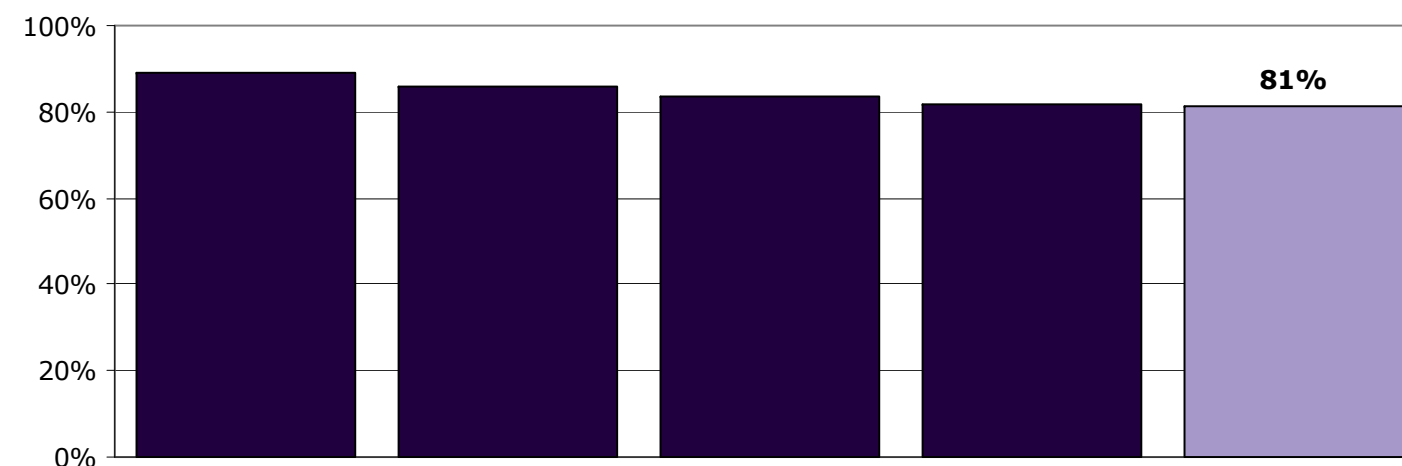
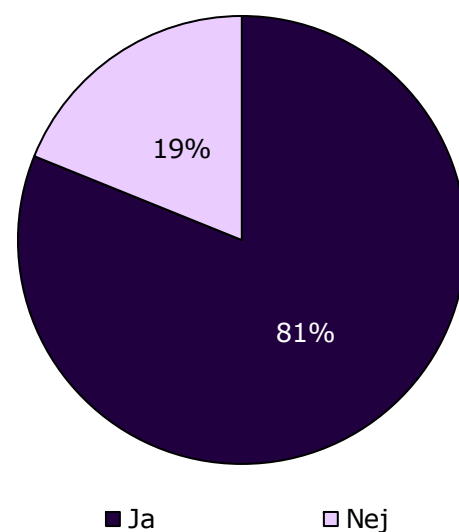
[Andet]*: Ved ikke/ikke relevant

7. Ved du, hvem din kontaktperson i ambulatoriet er?

Tema: Din kontakt med personalet i ambulatoriet

Svar på spørgsmål: 254 (98 %)

Positive svar: Ja



	Ja	Nej	Antal	[Andet]*
	%	%	n	n
Alle	81	19	238	16
Køn				
Dreng	81	19	106	9
Pige	81	19	132	7
Aldersgruppe				
0 til 6 år	92	8	12	3
7 til 14 år	86	14	115	2
15 år og ældre	75	25	109	11
Kontakter				
1 til 4	78	23	40	3
5 til 9	77	23	52	4
10 eller flere	85	15	128	6
Får medicin				
Ja	89	11	122	3
Nej	74	26	109	11
Tager medicin korrekt				
Altid	90	10	93	3
Nej, ikke altid	84	16	31	1
Diagnose				
F40-49	89	11	18	1
F50-59	88	13	32	3
F80-89	75	25	24	4
F90-98	84	16	74	2
Andet	79	21	75	6

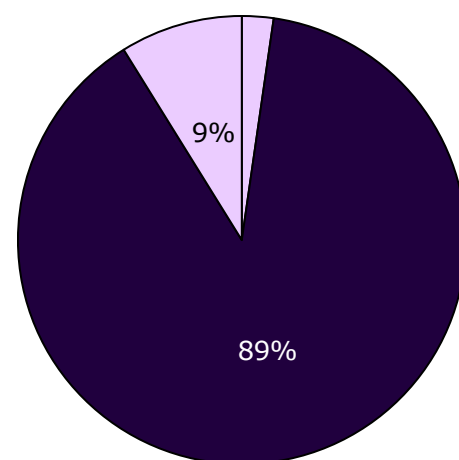
[Andet]*: Ved ikke/ikke relevant

8. Hvor meget bliver du inddraget i den udredning og behandling, du får i ambulatoriet?

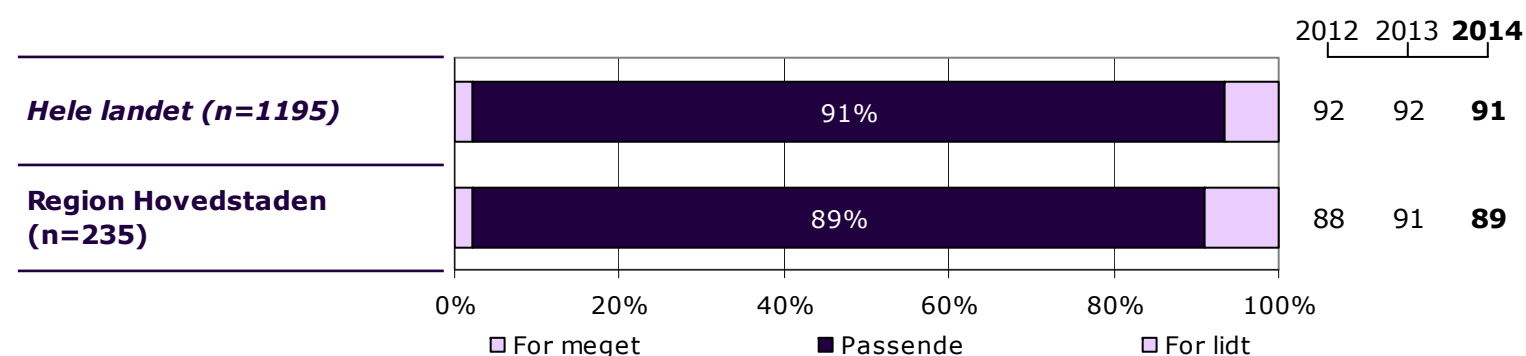
Tema: Din udredning og behandling i ambulatoriet

Svar på spørgsmål: 259 (100 %)

Positive svar: Passende



□ For meget ■ Passende □ For lidt



	For meget	Passende	For lidt	Antal	[Andet]*
	%	%	%	n	n
Alle	2	89	9	235	24
Køn					
Dreng	4	88	8	103	14
Pige	1	89	10	132	10
Aldersgruppe					
0 til 6 år	0	91	9	11	6
7 til 14 år	1	92	7	106	13
15 år og ældre	3	85	11	116	5
Kontakter					
1 til 4	0	89	11	35	9
5 til 9	4	88	8	50	7
10 eller flere	2	90	8	130	6
Får medicin					
Ja	3	91	6	121	5
Nej	1	86	13	105	19
Tager medicin korrekt					
Altid	2	91	6	93	4
Nej, ikke altid	6	90	3	31	1
Diagnose					
F40-49	0	94	6	18	1
F50-59	0	88	12	33	2
F80-89	0	92	8	24	6
F90-98	4	87	9	69	8
Andet	3	89	8	76	6

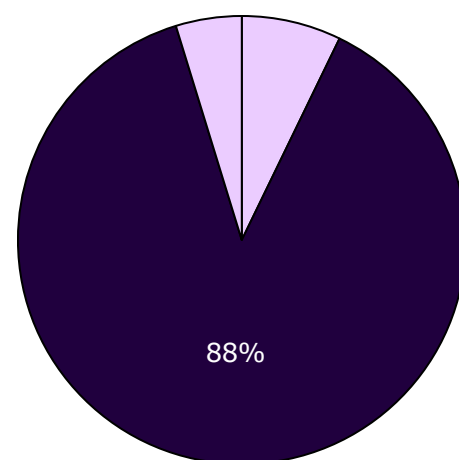
[Andet]*: Ved ikke/ikke relevant

9. Hvor meget bliver din familie inddraget i den udredning og behandling, du får i ambulatoriet?

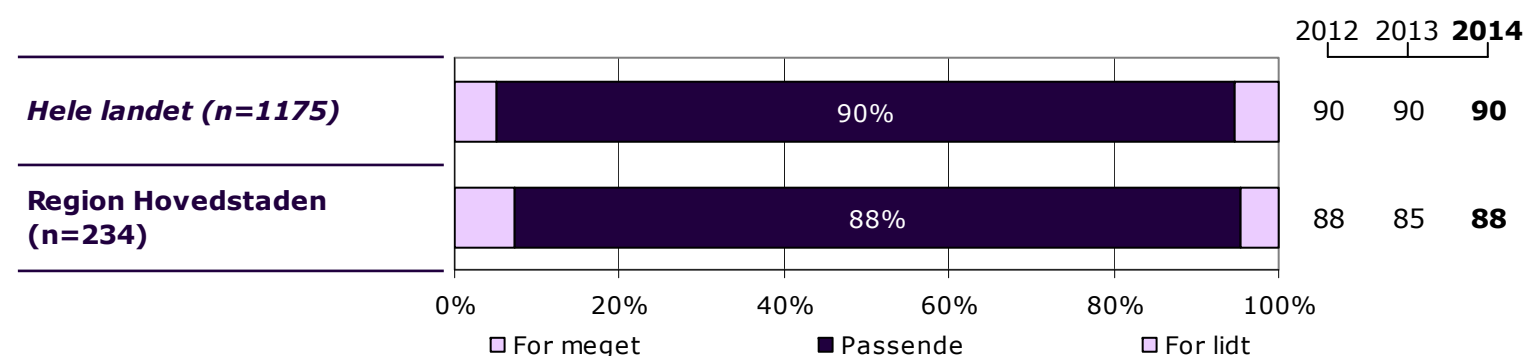
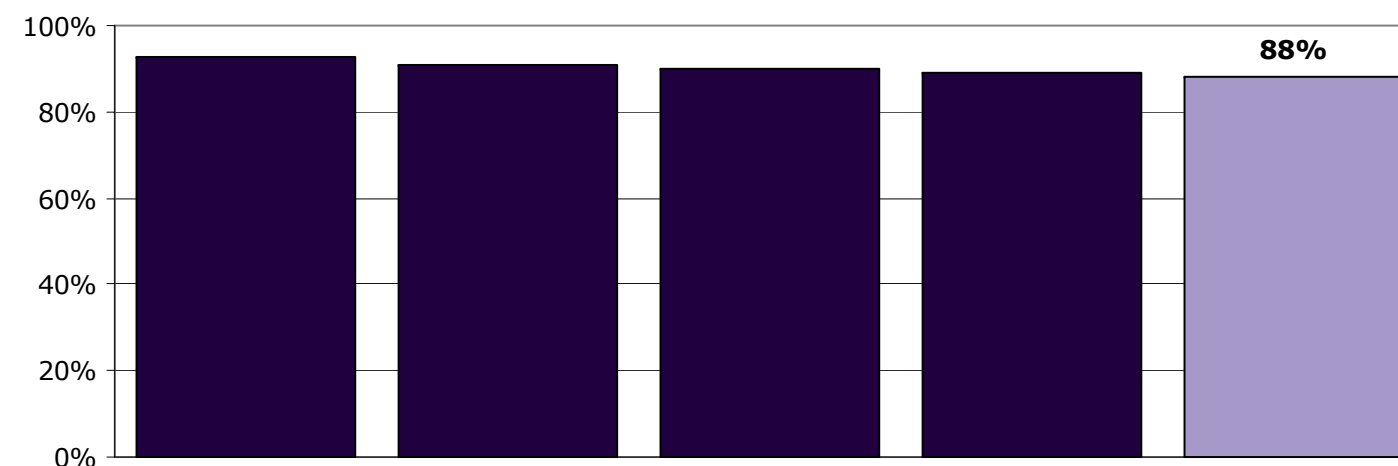
Tema: Din udredning og behandling i ambulatoriet

Svar på spørgsmål: 259 (100 %)

Positive svar: Passende



□ For meget ■ Passende □ For lidt



	For meget	Passende	For lidt	Antal	[Andet]*
	%	%	%	n	n
Alle	7	88	5	234	25
Køn					
Dreng	5	90	5	105	12
Pige	9	86	5	129	13
Aldersgruppe					
0 til 6 år	0	100	0	14	3
7 til 14 år	4	92	4	112	7
15 år og ældre	12	82	6	106	15
Kontakter					
1 til 4	3	97	0	37	7
5 til 9	4	90	6	51	6
10 eller flere	8	86	6	126	10
Får medicin					
Ja	9	86	5	119	7
Nej	6	90	5	107	17
Tager medicin korrekt					
Altid	11	87	2	94	3
Nej, ikke altid	4	82	14	28	4
Diagnose					
F40-49	6	76	18	17	2
F50-59	16	81	3	32	3
F80-89	4	92	4	25	5
F90-98	7	90	3	69	8
Andet	5	89	5	76	6

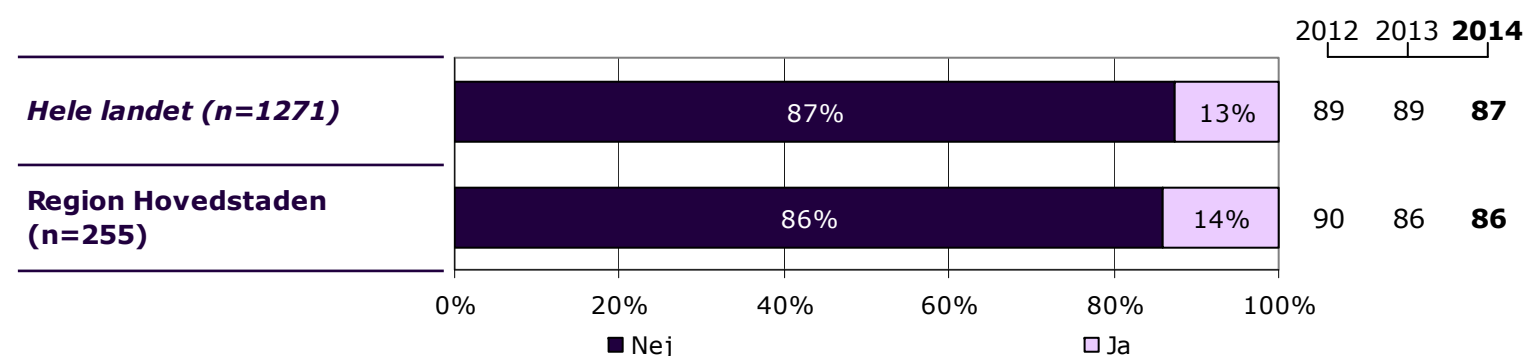
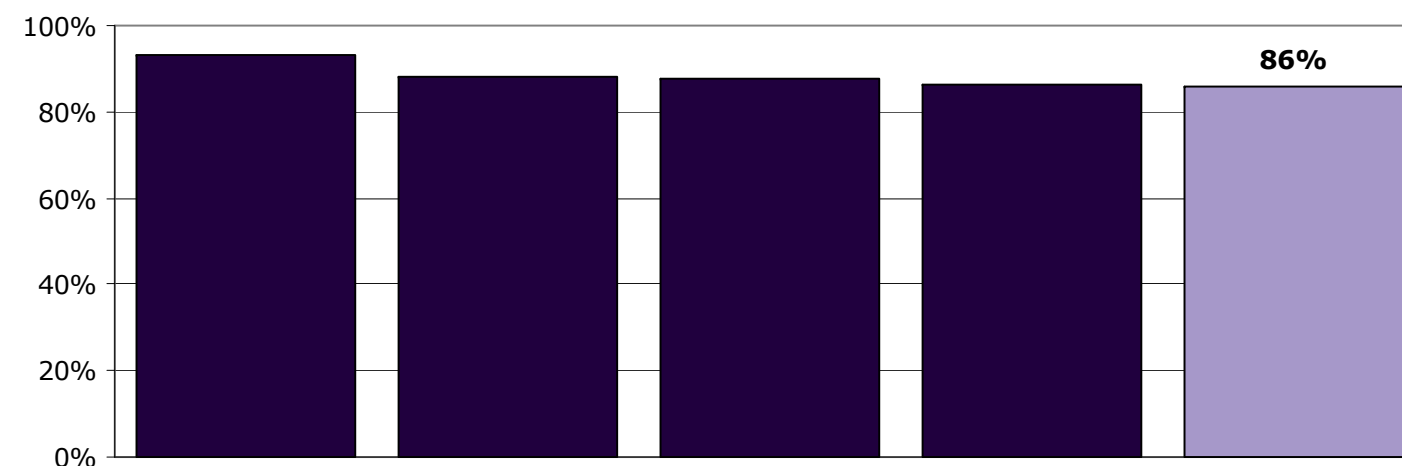
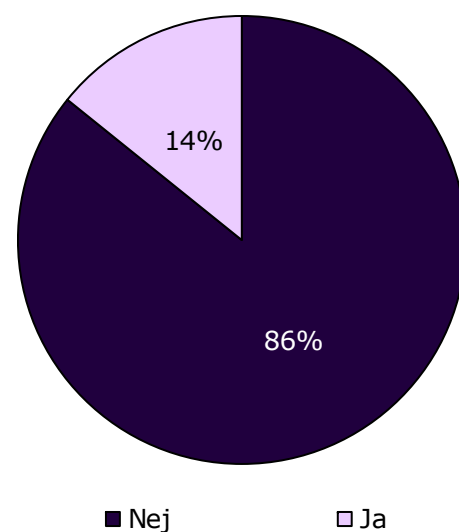
[Andet]*: Ved ikke/ikke relevant

10. Har du oplevet, at der skete fejl i forbindelse med dine besøg i ambulatoriet?

Tema: Din udredning og behandling i ambulatoriet

Svar på spørgsmål: 255 (98 %)

Positive svar: Nej



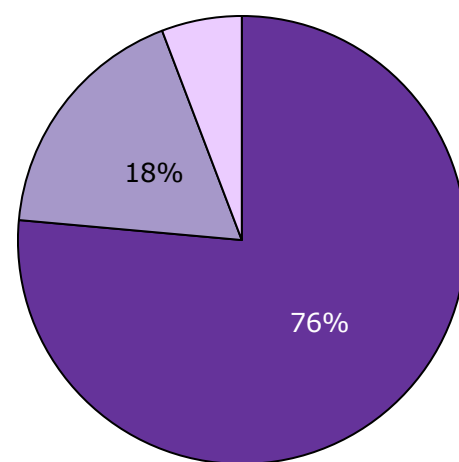
	Nej	Ja	Antal
	%	%	n
Alle	86	14	255
Køn			
Dreng	92	8	115
Pige	81	19	140
Aldersgruppe			
0 til 6 år	100	0	16
7 til 14 år	90	10	118
15 år og ældre	81	19	119
Kontakter			
1 til 4	91	9	44
5 til 9	91	9	56
10 eller flere	82	18	133
Får medicin			
Ja	88	12	126
Nej	85	15	122
Tager medicin korrekt			
Altid	86	14	97
Nej, ikke altid	97	3	31
Diagnose			
F40-49	89	11	19
F50-59	80	20	35
F80-89	86	14	29
F90-98	88	12	76
Andet	85	15	80

12. Hvordan synes du, at personalet tog hånd om fejlen(e), efter den/de blev opdaget?

Tema: Din udredning og behandling i ambulatoriet

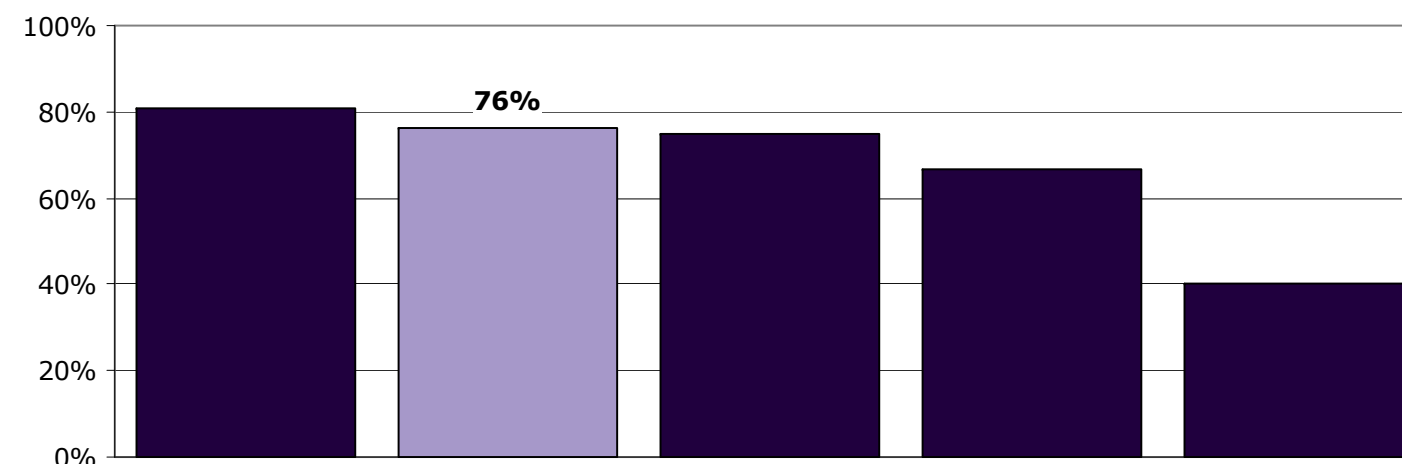
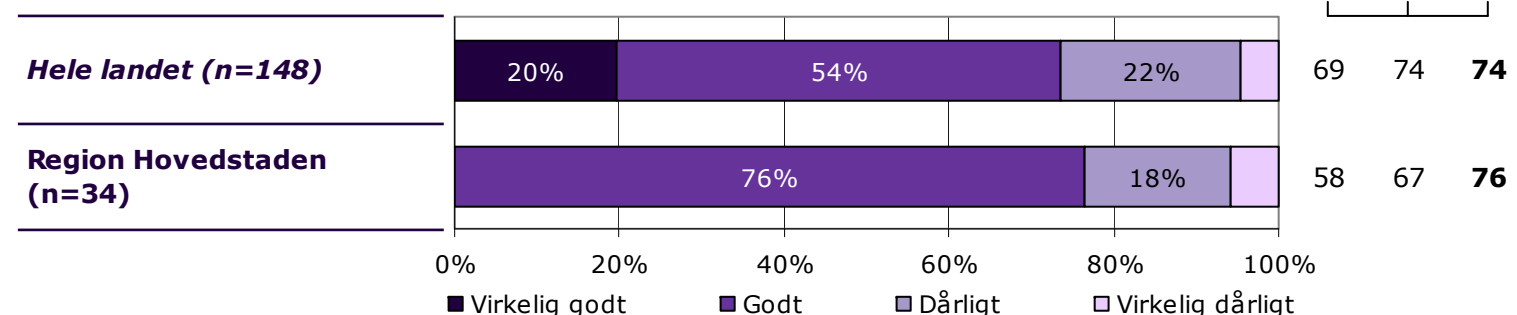
Svar på spørgsmål: 35 (14 %)

Positive svar: Virkelig godt; Godt



■ Virkelig godt ■ Godt
□ Dårligt □ Virkelig dårligt

2012 2013 2014



	Virkelig godt	Godt	Dårligt	Virkelig dårligt	Antal	[Andet]*
	%	%	%	%	n	n
Alle	0	76	18	6	34	1
Køn						
Dreng	0	78	11	11	9	0
Pige	0	76	20	4	25	1
Aldersgruppe						
0 til 6 år	-	-	-	-	0	0
7 til 14 år	0	92	0	8	12	0
15 år og ældre	0	71	24	5	21	1
Kontakter						
1 til 4	-	-	-	-	4	0
5 til 9	0	80	20	0	5	0
10 eller flere	0	74	17	9	23	0
Får medicin						
Ja	0	93	7	0	14	1
Nej	0	65	24	12	17	0
Tager medicin korrekt						
Altid	0	92	8	0	13	1
Nej, ikke altid	-	-	-	-	1	0
Diagnose						
F40-49	-	-	-	-	2	0
F50-59	0	83	17	0	6	0
F80-89	-	-	-	-	4	0
F90-98	0	100	0	0	8	1
Andet	0	75	17	8	12	0

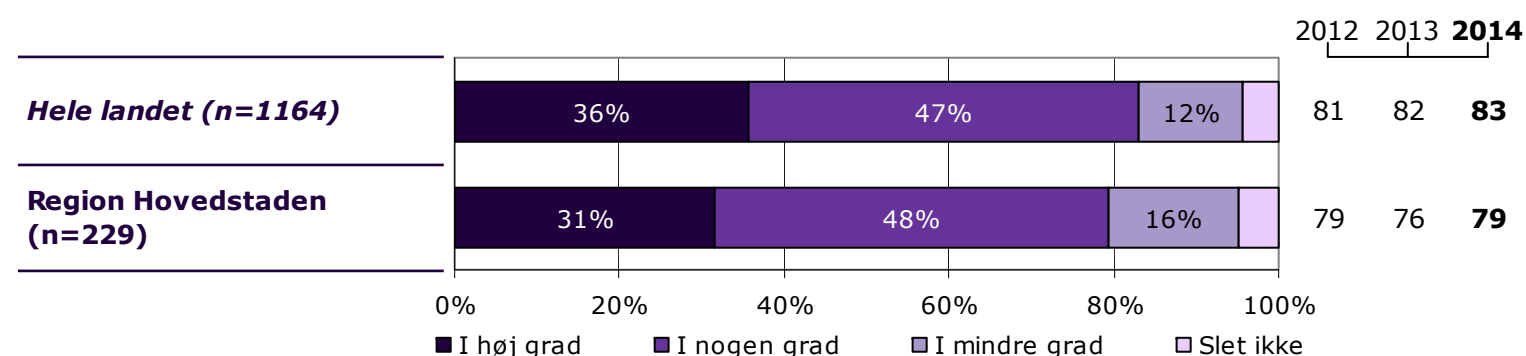
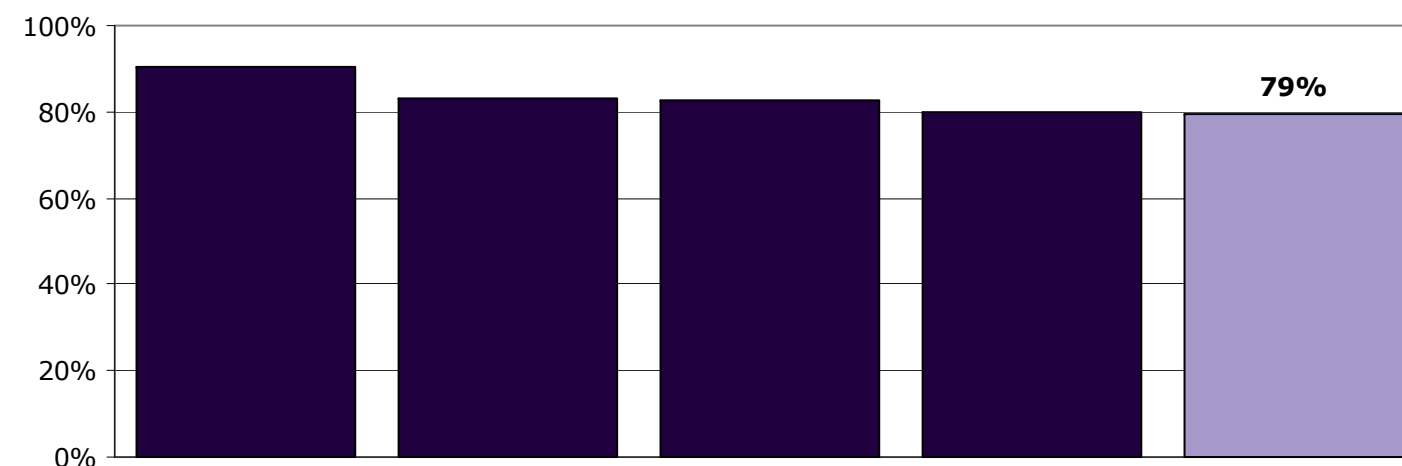
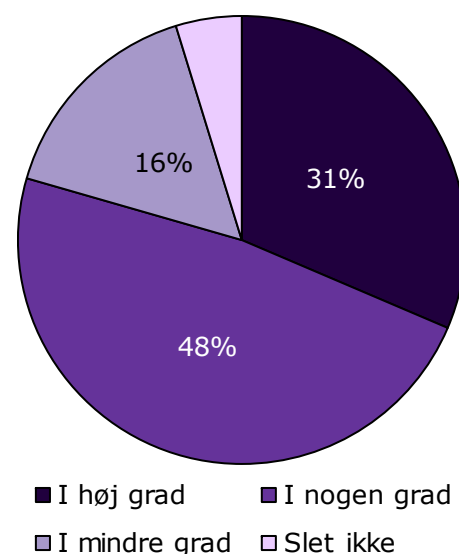
[Andet]*: Personalet kendte ikke fejlen(e)

13. Har du fået at vide, hvilken hjælp du kan få i ambulatoriet?

Tema: Information fra ambulatoriet

Svar på spørgsmål: 258 (100 %)

Positive svar: I høj grad; I nogen grad



	I høj grad	I nogen grad	I mindre grad	Slet ikke	Antal	[Andet]*
	%	%	%	%	n	n
Alle	31	48	16	5	229	29
Køn						
Dreng	34	49	10	6	99	18
Pige	29	47	20	4	130	11
Aldersgruppe						
0 til 6 år	33	44	0	22	9	8
7 til 14 år	29	53	11	7	107	11
15 år og ældre	34	43	22	1	111	10
Kontakter						
1 til 4	34	39	18	8	38	6
5 til 9	26	55	13	6	53	4
10 eller flere	30	50	17	4	121	14
Får medicin						
Ja	33	50	14	3	115	10
Nej	30	47	15	8	106	18
Tager medicin korrekt						
Altid	31	53	15	1	88	9
Nej, ikke altid	41	41	10	7	29	2
Diagnose						
F40-49	58	26	11	5	19	0
F50-59	39	45	15	0	33	2
F80-89	23	50	14	14	22	8
F90-98	28	55	13	3	67	10
Andet	29	47	22	3	73	8

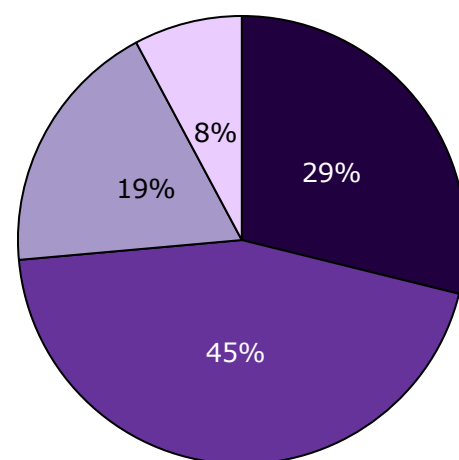
[Andet]*: Ved ikke/ikke relevant

14. Har du fået at vide, hvad du selv kan gøre for at tackle dine vanskeligheder og problemer?

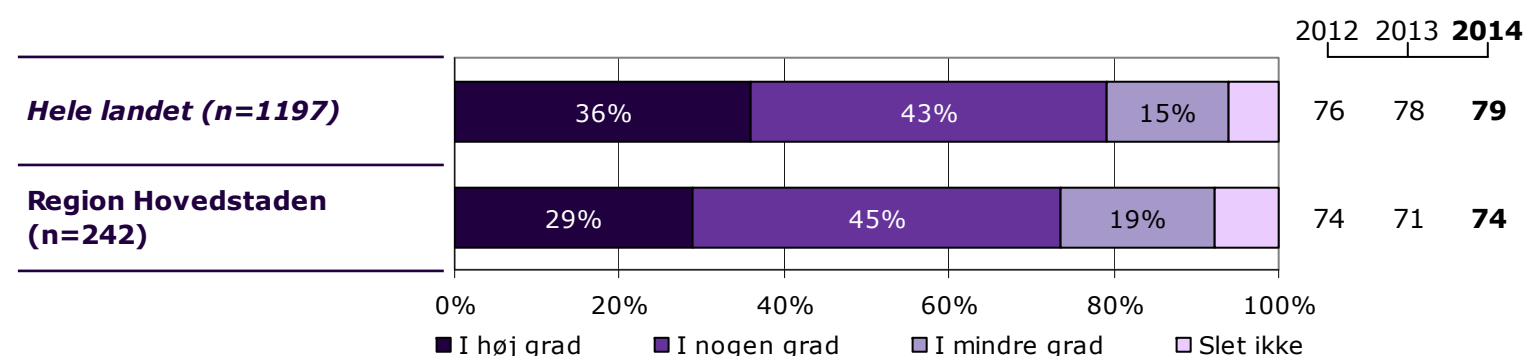
Tema: Information fra ambulatoriet

Svar på spørgsmål: 259 (100 %)

Positive svar: I høj grad; I nogen grad



■ I høj grad ■ I nogen grad
 □ I mindre grad □ Slet ikke



	I høj grad	I nogen grad	I mindre grad	Slet ikke	Antal	[Andet]*
	%	%	%	%	n	n
Alle	29	45	19	8	242	17
Køn						
Dreng	32	45	13	9	106	11
Pige	26	44	23	7	136	6
Aldersgruppe						
0 til 6 år	27	55	9	9	11	6
7 til 14 år	29	44	19	8	113	6
15 år og ældre	29	43	20	8	116	5
Kontakter						
1 til 4	20	34	26	20	35	9
5 til 9	24	38	27	11	55	2
10 eller flere	29	51	15	5	131	5
Får medicin						
Ja	32	48	15	6	123	3
Nej	25	41	23	11	110	14
Tager medicin korrekt						
Altid	34	48	15	3	94	3
Nej, ikke altid	31	44	13	13	32	0
Diagnose						
F40-49	53	21	21	5	19	0
F50-59	21	58	18	3	33	2
F80-89	27	36	18	18	22	8
F90-98	26	53	12	8	73	4
Andet	30	42	20	8	79	3

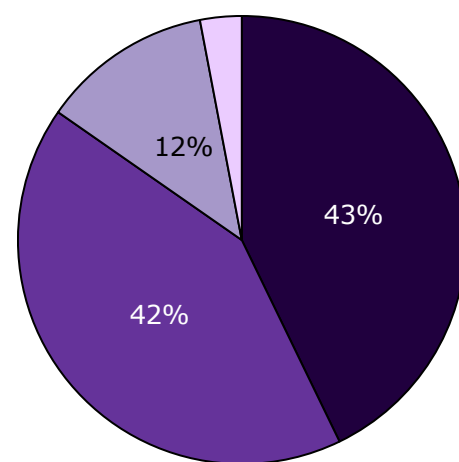
[Andet]*: Ved ikke/ikke relevant

15. Får du informationer om din sygdom og behandling?

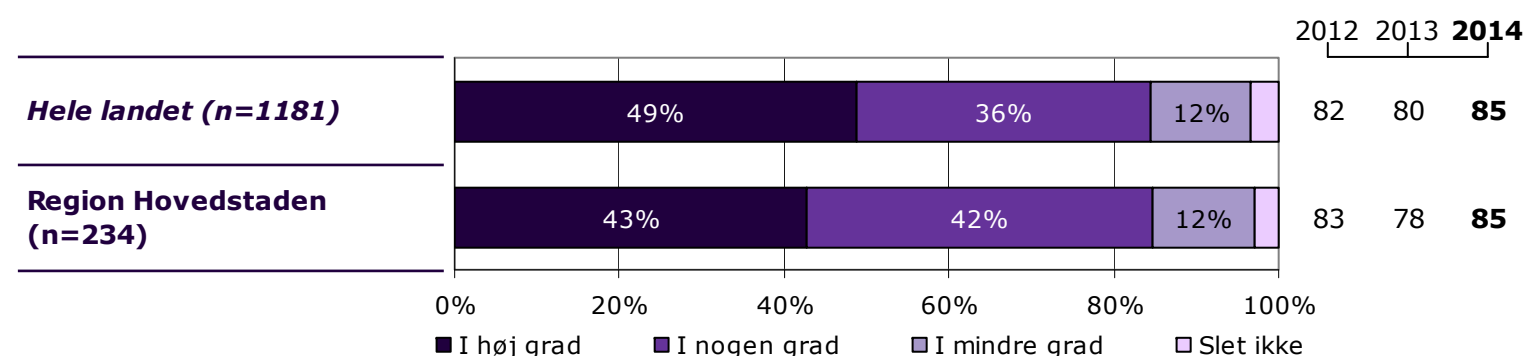
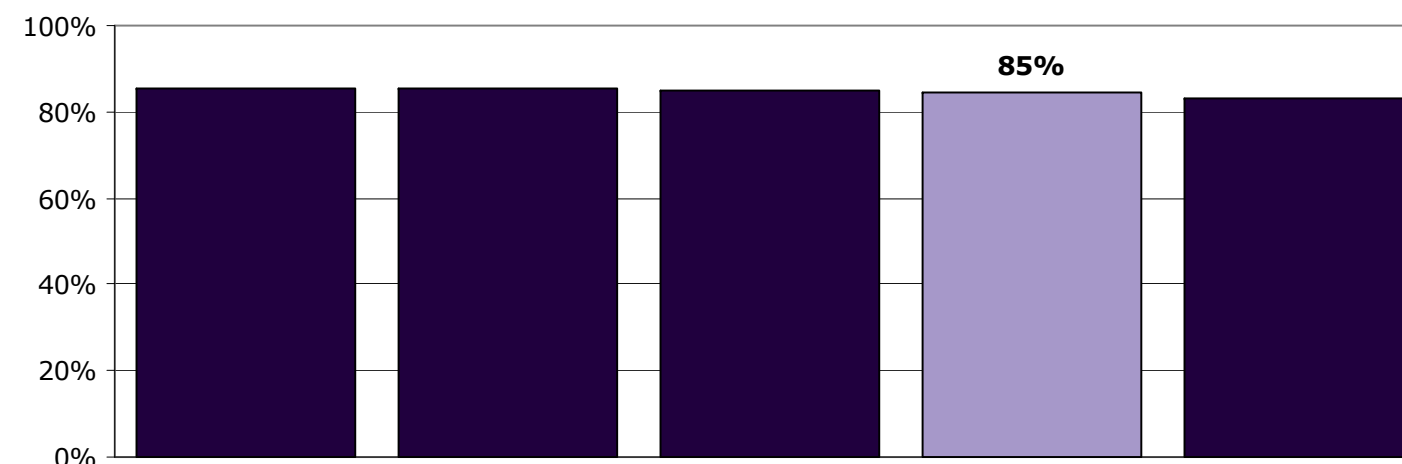
Tema: Information fra ambulatoriet

Svar på spørgsmål: 257 (99 %)

Positive svar: I høj grad; I nogen grad



■ I høj grad ■ I nogen grad
□ I mindre grad □ Slet ikke



■ I høj grad ■ I nogen grad ■ I mindre grad □ Slet ikke

	I høj grad	I nogen grad	I mindre grad	Slet ikke	Antal	[Andet]*
	%	%	%	%	n	n
Alle	43	42	12	3	234	23
Køn						
Dreng	43	42	10	5	104	12
Pige	42	42	15	2	130	11
Aldersgruppe						
0 til 6 år	30	50	10	10	10	7
7 til 14 år	36	47	13	4	108	9
15 år og ældre	51	35	12	2	114	7
Kontakter						
1 til 4	35	35	18	12	34	10
5 til 9	34	48	14	4	50	7
10 eller flere	46	43	11	0	130	5
Får medicin						
Ja	50	37	12	0	123	3
Nej	34	46	13	7	104	20
Tager medicin korrekt						
Altid	46	43	11	0	95	2
Nej, ikke altid	62	21	17	0	29	1
Diagnose						
F40-49	61	33	6	0	18	1
F50-59	40	49	9	3	35	0
F80-89	30	48	13	9	23	7
F90-98	49	40	10	1	68	7
Andet	37	44	16	3	75	7

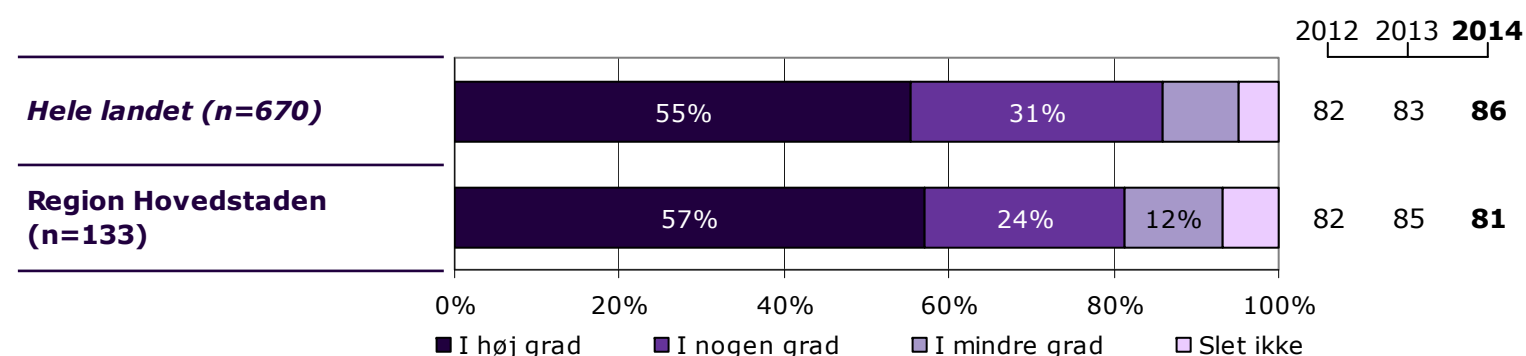
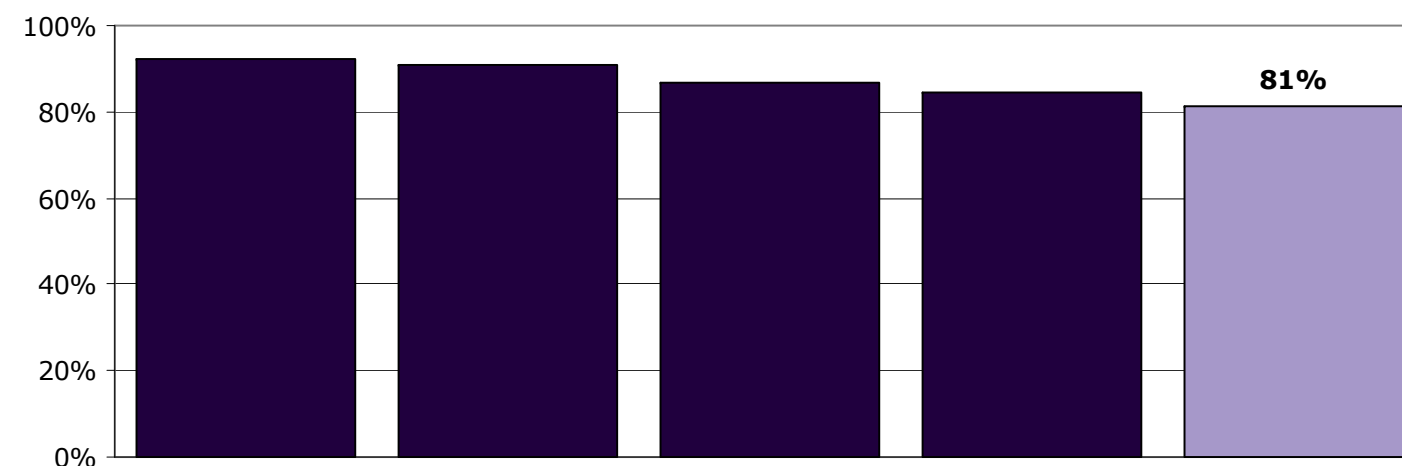
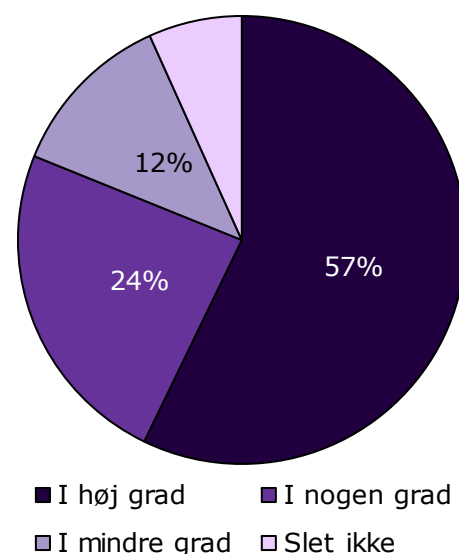
[Andet]*: Ved ikke/ikke relevant

16. Får du klar information om medicinens virkning og eventuelle bivirkninger?

Tema: Information fra ambulatoriet

Svar på spørgsmål: 258 (100 %)

Positive svar: I høj grad; I nogen grad



	I høj grad	I nogen grad	I mindre grad	Slet ikke	Antal	[Andet]*
	%	%	%	%	n	n
Alle	57	24	12	7	133	125
Køn						
Dreng	53	21	18	8	66	50
Pige	61	27	6	6	67	75
Aldersgruppe						
0 til 6 år	100	0	0	0	1	16
7 til 14 år	49	27	18	6	67	51
15 år og ældre	64	22	6	8	64	57
Kontakter						
1 til 4	33	42	17	8	12	32
5 til 9	38	29	19	14	21	36
10 eller flere	64	19	11	6	89	46
Får medicin						
Ja	59	22	12	7	126	0
Nej	0	0	0	0	0	124
Tager medicin korrekt						
Altid	59	23	15	3	97	0
Nej, ikke altid	61	19	0	19	31	0
Diagnose						
F40-49	70	20	0	10	10	9
F50-59	75	13	13	0	8	27
F80-89	67	11	11	11	9	21
F90-98	56	22	16	5	55	21
Andet	48	34	9	9	44	38

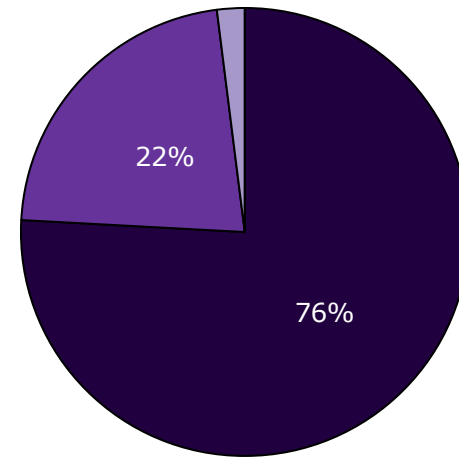
[Andet]*: Ved ikke/får ikke medicin

21. Lytter personalet til, hvordan du har det?

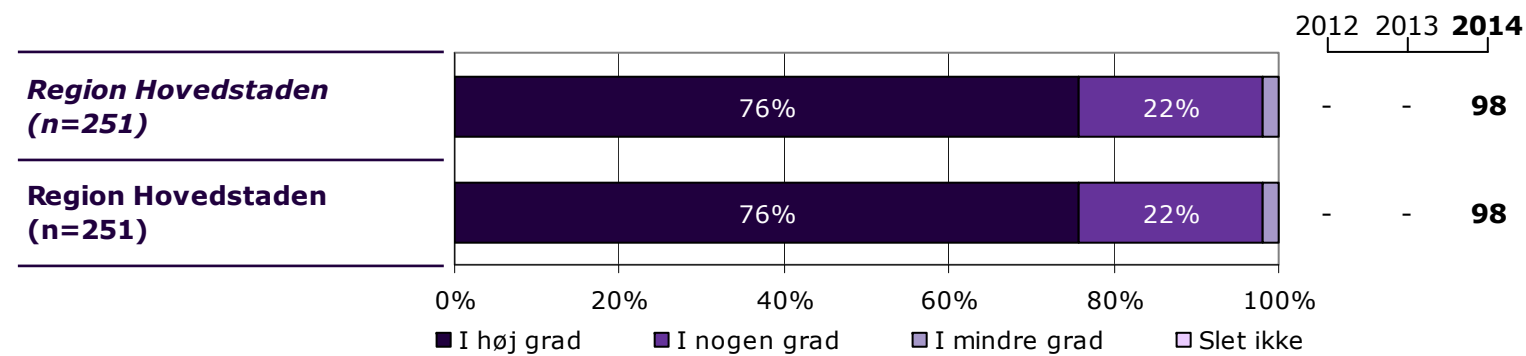
Tema: Regionalt spørgsmål

Svar på spørgsmål: 258 (100 %)

Positive svar: I høj grad; I nogen grad



■ I høj grad ■ I nogen grad
 □ I mindre grad □ Slet ikke



	I høj grad	I nogen grad	I mindre grad	Slet ikke	Antal	[Andet]*
	%	%	%	%	n	n
Alle	76	22	2	0	251	7
Køn						
Dreng	75	25	1	0	114	3
Pige	77	20	3	0	137	4
Aldersgruppe						
0 til 6 år	71	29	0	0	14	3
7 til 14 år	80	18	2	0	117	2
15 år og ældre	73	25	3	0	118	2
Kontakter						
1 til 4	76	21	2	0	42	2
5 til 9	80	19	2	0	54	2
10 eller flere	74	24	2	0	133	3
Får medicin						
Ja	79	21	1	0	126	0
Nej	73	23	3	0	116	7
Tager medicin korrekt						
Altid	78	22	0	0	97	0
Nej, ikke altid	81	16	3	0	32	0
Diagnose						
F40-49	67	28	6	0	18	1
F50-59	71	23	6	0	35	0
F80-89	74	22	4	0	27	3
F90-98	72	27	1	0	75	2
Andet	81	19	0	0	80	1

[Andet]*: Ved ikke/ikke relevant

Ønsker du at vide mere?

På psykiatriundersogelser.dk kan du læse mere om LUP-psykiatri.

På hjemmesiden er det muligt at se spørgeskemaer, oversigt over spørgsmål med relevans for Den Danske Kvalitetsmodel, undersøgelseskoncept, tidsplan m.v.

Her kan du blandt andet også finde kontaktoplysninger på de regionale koordinatore samt de medarbejdere i CFK, som er involveret i undersøgelserne.

Du kan også nemt blive guidet videre til rapporten med nationale resultater samt regionale rapporter, der findes på sundhed.dk.