

# RANDERS KOMMUNE

## Sociogeografiske områder

| Område 1              | Område 2              | Område 3               | Område 4               | Område 5               |
|-----------------------|-----------------------|------------------------|------------------------|------------------------|
| Antal personer: 3.000 | Antal personer: 7.100 | Antal personer: 30.600 | Antal personer: 11.100 | Antal personer: 16.600 |

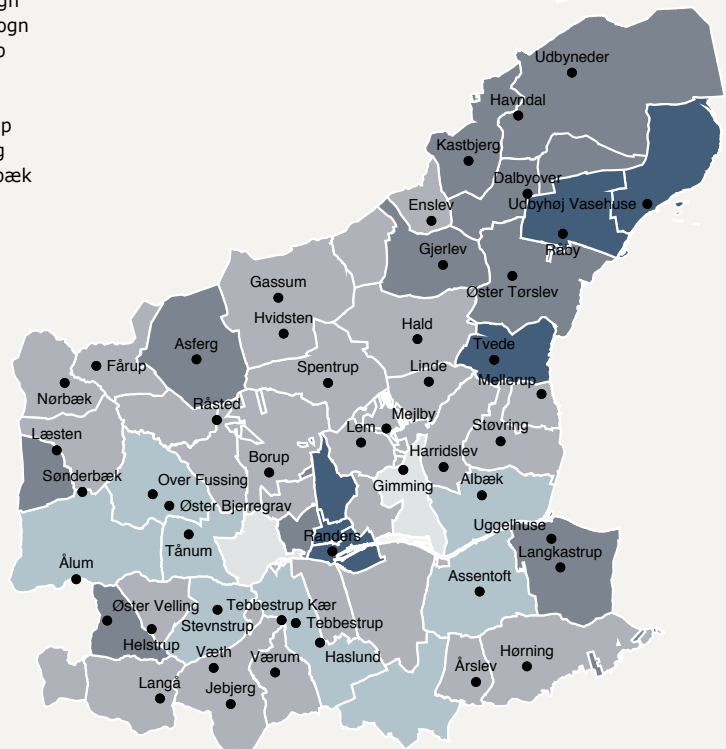
Gimming Sogn  
Hornbæk Sogn

Albæk Sogn  
Essenbæk Sogn  
Grensten Sogn  
Haslund Sogn  
Tånum Sogn  
Ølst Sogn  
Øster Bjerregrav Sogn  
Ålum Sogn

Borup Sogn  
Dronningborg Sogn  
Enghøj Sogn  
Enslev Sogn  
Fårup Sogn  
Gassum Sogn  
Hald Sogn  
Harridslev Sogn  
Helstrup Sogn  
Hørning Sogn  
Kousted Sogn  
Kristrup Sogn  
Kærby Sogn  
Langå Sogn  
Lem Sogn  
Linde Sogn  
Mellerup  
Nørbæk  
Råsted  
Spentrup  
Støvring  
Sønderbæk  
Torup  
Vorup  
Værum  
Ørum  
Årslev

Asferg Sogn  
Dalbynder Sogn  
Dalbyover Sogn  
Gjerlev Sogn  
Kastbjerg Sogn  
Læsten Sogn  
Sankt Clemens Sogn  
Udbyneder Sogn  
Verring Sogn  
Øster Tørslev Sogn  
Øster Velling Sogn

Råby Sogn  
Sankt Andreas Sogn  
Sankt Mortens Sogn  
Sankt Peders Sogn  
Sødring Sogn  
Tvede Sogn



### Læsevejledning: Sociogeografiske områder

Denne analyse opdeler kommunen i områder på baggrund af befolkningens uddannelse, tilknytning til arbejdsmarkedet og personindkomst. Analysen er et redskab til at identificere områder med store sundhedsudfordringer.

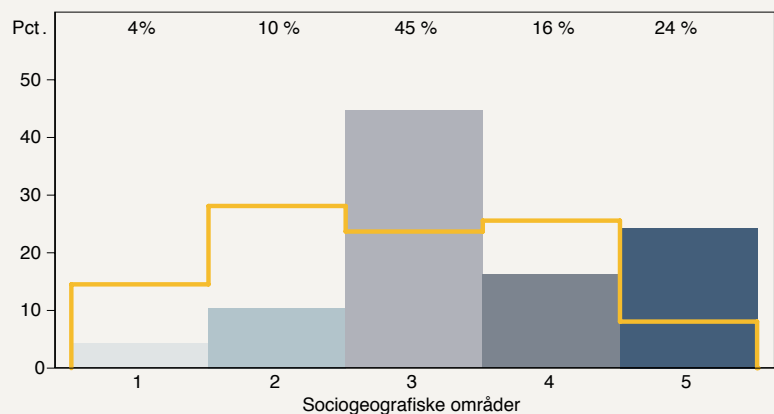
Sociogeografisk område 5 er de geografiske områder, hvor der er en høj andel af personer med lavt uddannelsesniveau, en høj andel i den erhvervsaktive alder uden for arbejdsmarkedet samt lav gennemsnitlig personindkomst. Det modsatte gør sig gældende for sociogeografisk område 1. Jo mørkere farver på kortet, jo lavere socioøkonomisk status blandt befolkningen i det pågældende område.

Den sociogeografiske opdeling af kommunerne er foretaget på sogneniveau og er baseret på oplysninger fra Danmarks Statistik om hele befolkningen på 25 år og opefter.

Søjlegrafen viser, at befolkningen i Randers Kommune er fordelt på alle fem typer af sociogeografiske områder. Næsten en fjerdedel af befolkningen bor i område 5. Den gule linje viser fordelingen i hele Region Midtjylland.

Se rapporten *Hvordan har du det? 2017* (indledning til kap. 11) for en nærmere gennemgang af de analyser og metoder, der er brugt til den sociogeografiske opdeling.

Sociogeografisk område



# RANDERS KOMMUNE

## Sundhed på én side

### Sociogeografiske områder i kommunen

| Sundhedsmål   | Region      | Randers | Sociogeografiske områder i kommunen |        |        |        |        | Region Midtjylland | Randers Kommune | Øvrige kommuner |
|---|-------------|---------|-------------------------------------|--------|--------|--------|--------|--------------------|-----------------|-----------------|
|   | Midtjylland | Kommune | Omr. 1                              | Omr. 2 | Omr. 3 | Omr. 4 | Omr. 5 |                    |                 |                 |
|   | Pct.        | Pct.    | Pct.                                | Pct.   | Pct.   | Pct.   | Pct.   | Pct.               | Pct.            |                 |
| <b>Daglig rygning</b><br>Antal personer: 14.000   | 16          | 18*     | 20                                  | 17     | 16     | 17     | 22     |                    |                 |                 |
| <b>Højrisikoforbrug af alkohol</b><br>Antal personer: 4.600                                 | 6           | 6       | 10                                  | 7      | 6      | 4      | 6      |                    |                 |                 |
| <b>Fysisk inaktive</b><br>Antal personer: 15.000  | 20          | 20      | 18                                  | 20     | 20     | 20     | 23     |                    |                 |                 |
| <b>Usundt kostmønster</b><br>Antal personer: 13.000   | 15          | 17*     | 12                                  | 16     | 17     | 16     | 22*    |                    |                 |                 |
| <b>Svær overvægt</b><br>Antal personer: 14.000  | 16          | 19*     | 8*                                  | 17     | 20     | 19     | 19     |                    |                 |                 |
| <b>Dårligt selv vurderet helbred</b><br>Antal personer: 13.000                              | 16          | 17      | 8*                                  | 13     | 17     | 17     | 20     |                    |                 |                 |
| <b>Højt stressniveau</b><br>Antal personer: 24.000  | 31          | 31      | 22                                  | 26     | 28     | 28     | 42*    |                    |                 |                 |
| <b>Depression</b><br>Antal personer: 4.700  | 6           | 6       | 1                                   | 3      | 6      | 4      | 10*    |                    |                 |                 |
| <b>Svær ensomhed</b><br>Antal personer: 5.800   | 8           | 8       | 2                                   | 4      | 7      | 7      | 13*    |                    |                 |                 |
| <b>4+ kroniske sygdomme</b><br>Antal personer: 8.600  | 11          | 11      | 6                                   | 8      | 13     | 10     | 11     |                    |                 |                 |
| <b>En del/meget nedsat arbejdsevne (25-64 år)</b><br>Antal personer: 7.800                  | 17          | 17      | -                                   | 11     | 16     | 19     | 20     |                    |                 |                 |
| <b>Oplevet høj behandlingsbyrde (personer i behandling 25+ år)</b><br>Antal personer: 4.100 | 13          | 13      | -                                   | 15     | 12     | 10     | 19*    |                    |                 |                 |
| <b>Svært ved at forstå information om sundhed (25+ år)</b><br>Antal personer: 3.900         | 5           | 6*      | 1                                   | 6      | 6      | 6      | 8      |                    |                 |                 |

#### Læsevejledning: Sundhed på én side

I første kolonne ses de valgte sundhedsmål og antal borgere i kommunen med det enkelte sundhedsmål.

I anden og tredje kolonne ses forekomsterne af sundhedsmålene i hele Region Midtjylland og i kommunen. **Signifikante forskelle** er markeret med en stjerne.

I de næste kolonner ses forekomsterne af sundhedsmålene i de forskellige sociogeografiske områder i kommunen. **Signifikante forskelle** mellem det enkelte sociogeografiske område og befolkningen i hele kommunen er markeret med en stjerne.

I kolonnen til højre ses, hvordan kommunen for det enkelte sundhedsmål er placeret sammenlignet med hele Region Midtjylland og de øvrige kommuner i regionen.

Se rapporten *Hvordan har du det? 2017* for en nærmere gennemgang af de valgte sundhedsmål.