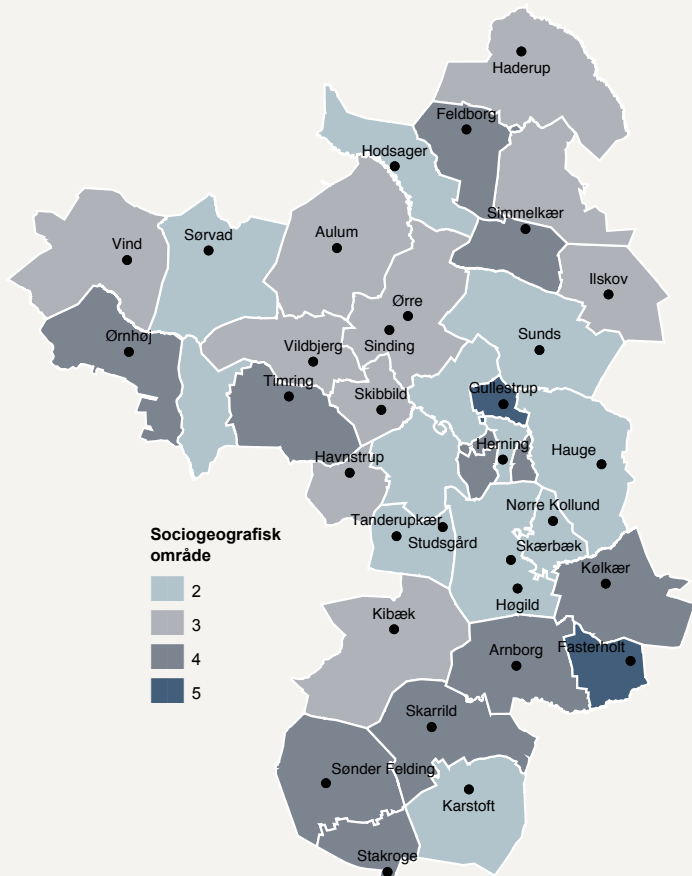


# HERNING KOMMUNE

## Sociogeografiske områder

Område 1	Område 2	Område 3	Område 4	Område 5
Antal personer: 0	Antal personer: 28.100	Antal personer: 12.000	Antal personer: 18.600	Antal personer: 1.500
-	Gjellerup Sogn Herning Sogn Hodsager Sogn Karstoft Sogn Kollund Sogn Rind Sogn Snebjerg Sogn Studsgård Sogn Sunds Sogn Tiphede Sogn Tjørring Sogn Vinding Sogn	Assing Sogn Aulum Sogn Grove Sogn Haderup Sogn Haunstrup Sogn Ilskov Sogn Nøvling Sogn Vildbjerg Sogn Vind Sogn Ørre-Sinding Sogn	Arnborg Sogn Feldborg Sogn Fredens Sogn Hedeager Sogn Ilderhede Sogn Kølkær Sogn Sankt Johannes Sogn Simmelkær Sogn Skarrild Sogn Sønder Felding Sogn Timring Sogn Ørnhøj Sogn	Fasterholt Sogn Gullestrup Sogn



### Læsevejledning: Sociogeografiske områder

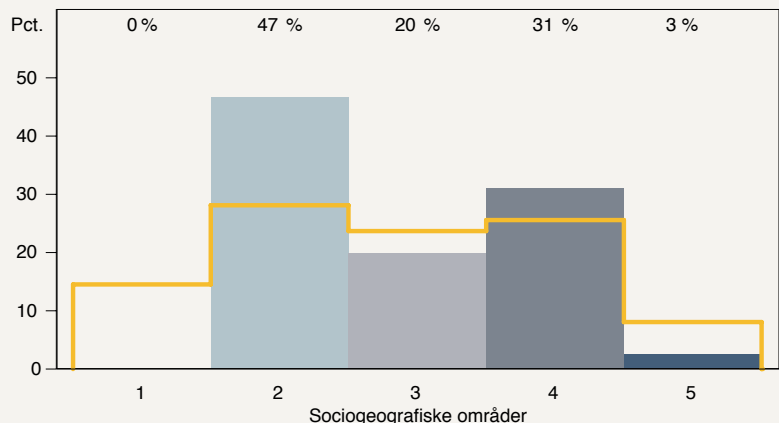
Denne analyse opdeler kommunen i områder på baggrund af befolkningens uddannelse, tilknytning til arbejdsmarkedet og personindkomst. Analysen er et redskab til at identificere områder med store sundhedsudfordringer.

Sociogeografisk område 5 er de geografiske områder, hvor der er en høj andel af personer med lavt uddannelsesniveau, en høj andel i den erhvervsaktive alder uden for arbejdsmarkedet samt lav gennemsnitlig personindkomst. Det modsatte gør sig gældende for sociogeografisk område 1. Jo mørkere farver på kortet, jo lavere socioøkonomisk status blandt befolkningen i det pågældende område.

Den sociogeografiske opdeling af kommunerne er foretaget på sogneniveau og er baseret på oplysninger fra Danmarks Statistik om hele befolkningen på 25 år og opefter.

Søjlegrafen viser, at hovedparten af befolkningen i Herning Kommune bor i område 2, 3 og 4. Kun en lille andel bor i område 5, og ingen bor i område 1. Den gule linje viser fordelingen i hele Region Midtjylland.

Se rapporten *Hvordan har du det? 2017* (indledning til kap. 11) for en nærmere gennemgang af de analyser og metoder, der er brugt til den sociogeografiske opdeling.



# HERNING KOMMUNE

## Sundhed på én side

### Sociogeografiske områder i kommunen

Sundhedsmål	Region Midtjylland	Herning Kommune	Sociogeografiske områder i kommunen					Region Midtjylland	Herning Kommune	Øvrige kommuner
	Pct.	Pct.	Omr. 1	Omr. 2	Omr. 3	Omr. 4	Omr. 5			
<b>Daglig rygning</b> Antal personer: 11.000	16	16	-	14	13	19	-			
<b>Højriskoforbrug af alkohol</b> Antal personer: 3.300	6	5	-	6	6	3*	-			
<b>Fysisk inaktive</b> Antal personer: 12.000	20	18	-	17	17	20	-			
<b>Usundt kostmønster</b> Antal personer: 11.000	15	17*	-	14*	17	19	-			
<b>Svær overvægt</b> Antal personer: 11.000	16	17	-	16	17	18	-			
<b>Dårligt selv vurderet helbred</b> Antal personer: 12.000	16	16	-	14	16	18	-			
<b>Højt stressniveau</b> Antal personer: 21.000	31	32	-	29*	31	36*	-			
<b>Depression</b> Antal personer: 3.800	6	6	-	6	3	6	-			
<b>Svær ensomhed</b> Antal personer: 5.200	8	8	-	7	6	11*	-			
<b>4+ kroniske sygdomme</b> Antal personer: 8.500	11	13*	-	12	11	14	-			
<b>En del/meget nedsat arbejdsevne (25-64 år)</b> Antal personer: 8.000	17	20*	-	16*	18	26*	-			
<b>Oplevet høj behandlingsbyrde (personer i behandling 25+ år)</b> Antal personer: 4.000	13	15	-	13	15	17	-			
<b>Svært ved at forstå information om sundhed (25+ år)</b> Antal personer: 2.900	5	5	-	3*	10*	6	-			

### Læsevejledning: Sundhed på én side

I første kolonne ses de valgte sundhedsmål og antal borgere i kommunen med det enkelte sundhedsmål.

I anden og tredje kolonne ses forekomsterne af sundhedsmålene i hele Region Midtjylland og i kommunen. **Signifikante forskelle** er markeret med en stjerne.

I de næste kolonner ses forekomsterne af sundhedsmålene i de forskellige sociogeografiske områder i kommunen. **Signifikante forskelle** mellem det enkelte sociogeografiske område og befolkningen i hele kommunen er markeret med en stjerne. Ved område 5 er der for få svarpersoner til, at der kan foretages analyser.

I kolonnen til højre ses, hvordan kommunen for det enkelte sundhedsmål er placeret sammenlignet med hele Region Midtjylland og de øvrige kommuner i regionen.

Se rapporten *Hvordan har du det? 2017* for en nærmere gennemgang af de valgte sundhedsmål.